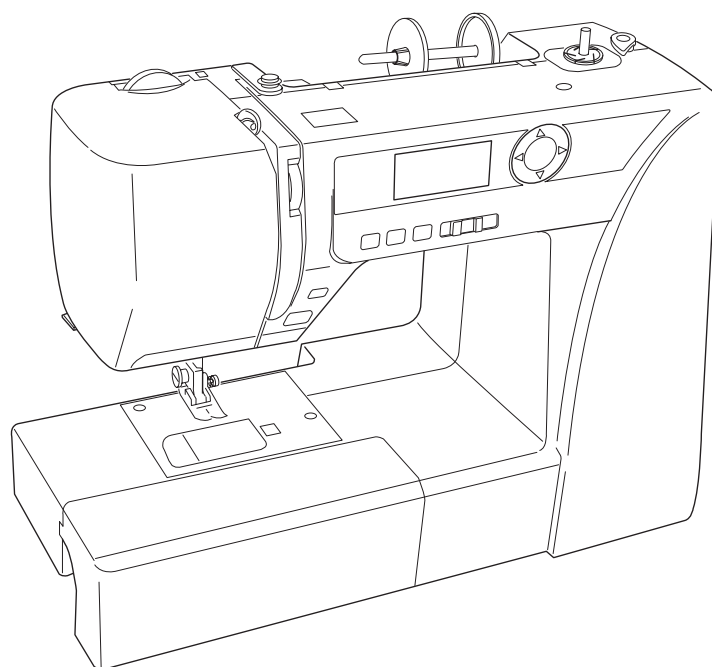


# INSTRUKCJA OBSŁUGI



# WAŻNE WSKAZÓWKI BEZPIECZEŃSTWA

Niniejsze urządzenie nie jest zaprojektowane do użytkowania przez dzieci oraz osoby z ograniczoną sprawnością ruchową, czuciową czy intelektualną. Podobnie rzecz się ma względem osób niedoświadczonych oraz posiadającą nikłą wiedzę na temat urządzenia. Warunkiem użytkowania maszyny przez wyżej wymienionych osób jest baczna opieka lub kontrola osoby odpowiedzialnej za bezpieczeństwo takiej osoby.

Dzieci należy nadzorować by nie bawiły się urządzeniem.

Korzystając z urządzenia, należy zachować podstawowe środki ostrożności.

Maszyna jest zaprojektowana tylko do użytku domowego.

## NIEBEZPIECZEŃSTWO — Aby wyeliminować ryzyko porażenia prądem:

Nie wolno pozostawiać bez nadzoru urządzenia podłączonego do źródła zasilania. Maszynę do szycia należy wyłączyć niezwłocznie po zakończeniu pracy oraz przed oczyszczeniem.

## OSTRZEŻENIE — Aby wyeliminować ryzyko poparzenia, pożaru, porażenia prądem lub obrażeń:

1. Maszyna nieprzeznaczona jest do zabawy. Gdy urządzenie używane jest przez dzieci lub w ich obecności, konieczny jest ścisły nadzór osoby dorosłej.
2. Maszyna powinna być używana zgodnie z jej przeznaczeniem opisanym w niniejszej instrukcji. Należy używać tylko wyposażenia rekomendowanego przez producenta i opisanego w niniejszej instrukcji.
3. Nie wolno używać maszyny, gdy: uszkodzony jest przewód lub wtyczka, urządzenie działa niewłaściwie na skutek upuszczenia lub zniszczenia, urządzenie wcześniej wpadło do wody. Gdy zaistnieją powyższe okoliczności maszynę należy zanieść do najbliższego autoryzowanego przedstawiciela lub centrum serwisowego, aby tam dokonano przeglądu, naprawy lub elektrycznej lub mechanicznej regulacji.
4. Nie wolno używać urządzenia jeśli którykolwiek z otworów wentylacyjnych jest zablokowany. Należy dbać o to, by otwory wentylacyjne tej maszyny do szycia oraz pedału były wolne od zalegającego kurzu, pyłu i luźnego materiału.
5. Nie wolno wtykać ani wkładać żadnych obcych obiektów do otworów w maszynie.
6. Nie wolno używać maszyny na wolnym powietrzu.
7. Nie wolno obsługiwać maszyny w miejscach, gdzie używane są produkty w aerozolu (sprayu) oraz tam, gdzie stosowano tlen.
8. Aby odłączyć urządzenie od zasilania, należy wyłączyć wszystkie przełączniki (ustawić je w pozycji „0”), a następnie wyjąć wtyczkę z kontaktu.
9. Nie wolno odłączać urządzenia od zasilania ciągnąc za przewód. Aby wyłączyć maszynę z sieci należy chwycić za wtyczkę, nie za przewód.
10. Należy trzymać palce z daleka od ruchomych części urządzenia, szczególnie od igły.
11. Zawsze należy używać odpowiedniej płytki do igły. Użycie niewłaściwej płytki może złamać igłę.
12. Nie wolno używać wygiętych igieł.
13. Nie wolno ciągnąć ani popychać materiału podczas szycia, gdyż może to spowodować wygięcie się lub złamanie igły.
14. Należy wyłączyć maszynę („0”) zanim dokona się jakiegokolwiek regulacji przy igle. Szczególnie dotyczy to czynności takich jak: nawlekanie igły, zmiana igły, nawlekania szpulki czy zmiany stopki dociskowej.
15. Zawsze należy odłączyć urządzenie od źródła zasilania zanim przystąpi się do zdjęcia obudowy, smarowania lub innej czynności regulującej ujętej w niniejszej instrukcji.

## INSTRUKCJĘ NALEŻY ZACHOWAĆ



W przypadku wyzbycia się maszyny, musi być ona bezpiecznie zutylizowana zgodnie z prawem krajowym odnośnie produktów elektrycznych. W razie wątpliwości skontaktuj się ze sprzedawcą.

Dane techniczne mogą ulec zmianie bez wcześniejszego powiadomienia.

## Spis Treści

### Część 1. Nazwy części

Nazwy części .....	1
Wyposażenie standardowe .....	2
Stolik powiększający pole pracy.....	2
Stolik (osłona wolnego ramienia).....	3

### Część 2. Przygotowanie do szycia

Podłączanie zasilania .....	4
Zanim rozpoczniesz pracę z maszyną .....	4
Kontrolowanie prędkości szycia.....	5
Przyciski funkcyjne w maszynie.....	6
Mocowanie uchwytu stopki.....	9
Wymiana stopki .....	9
Dźwignia podnoszenia stopki .....	9
Regulacja docisku stopki .....	9
Podnoszenie i opuszczanie ząbków transportera .....	10
Wymiana igły .....	11
Tabela doboru igieł .....	11
Szpulowanie .....	12
Umieszczanie szpulki w bębnie .....	14
Nawlekanie maszyny.....	15
Nawlekacz igły .....	16
Wyciąganie nitki z bębna .....	17
Wyświetlacz LCD.....	18
Wybór ściegów .....	18
Regulacja naprężenia nici przy ściegu prostym.....	19
Dostosowywanie naprężenia przy ściegu zygzakowym...20	

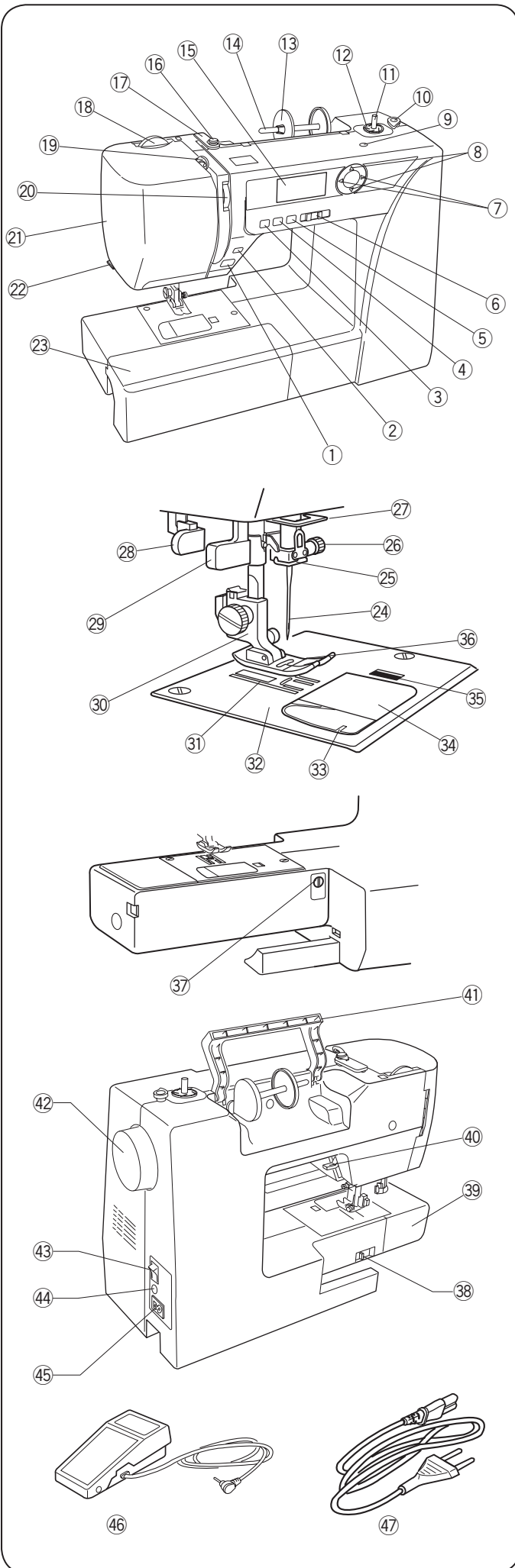
### Część 3. Podstawy szycia

Szycie ściegiem prostym .....	21
Obrót na igle pod kątem prostym .....	21
Szycie od krawędzi grubych tkanin .....	21
Linie pomocnicze na płytce ściegowej.....	22
Ścieg prosty .....	23
Ścieg ze standardowym rygłem.....	23
Ścieg z rygłem automatycznym.....	23
Potrójny ścieg elastyczny.....	23
Ścieg elastyczny .....	24
Zygzag .....	25
Obszywanie dziurki.....	26
Dostosowywanie szerokości i gęstości obszywanej dziurki.....	28
Regulacja zniekształconych ściegów .....	29

### Część 4. Czyszczenie i konserwacja

Czyszczenie chwytacza i transportera dolnego.....	30
Zakładanie bębna .....	30
Komunikaty błędów .....	31
Rozwiązywanie problemów.....	32

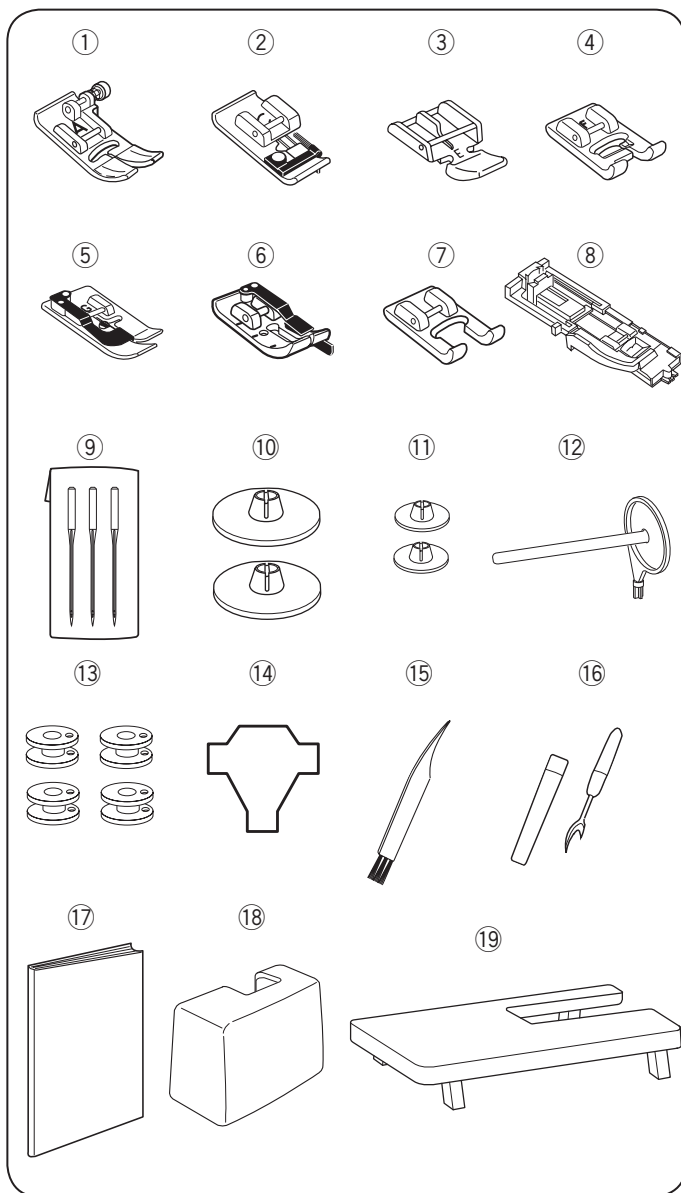
## Część 1. Nazwy części



- ① Przycisk start/stop
- ② Przycisk szycia wstecz
- ③ Przycisk automatycznego ryglowania
- ④ Przycisk pozycjonowania igły
- ⑤ Przycisk automatycznego obcinania nici
- ⑥ Suwak regulacji prędkości szycia
- ⑦ Przyciski nawigacyjne
- ⑧ Przyciski regulacji wartości
- ⑨ Otwór na dodatkowy trzpień szpulki
- ⑩ Blokada szpulownika
- ⑪ Szpulownik
- ⑫ Podstawa szpulownika
- ⑬ Tarcza uchwyty szpulki (duża)
- ⑭ Trzpień
- ⑮ Wyświetlacz LCD
- ⑯ Naprężacz szpulownika
- ⑰ Górny prowadnik nici
- ⑱ Regulator docisku stopki
- ⑲ Szarpak
- ⑳ Regulator naprężenia nici
- ㉑ Boczna osłona
- ㉒ Obcinacz nitki
- ㉓ Stolik wolnego ramienia
- ㉔ Igła
- ㉕ Prowadnik nici przy igielnicy
- ㉖ Śruba mocująca igłę
- ㉗ Dolny prowadnik nici
- ㉘ Dźwignia obszywania dziurek
- ㉙ Nawlekacz igły
- ㉚ Uchwyt stopki
- ㉛ Ząbki transportera
- ㉜ Płytkę ściegową
- ㉝ Nożyk przy płytce ściegowej
- ㉞ Płytkę osłaniającą szpulkę
- ㉟ Przycisk zwalnający płytkę osłaniającą szpulkę
- ㊱ Stopka dociskowa
- ㊲ Regulator transportu ząbkowego
- ㊳ Dźwignia opuszczania ząbków transportera
- ㊴ Wolne ramię
- ㊵ Dźwignia podnoszenia stopki
- ㊶ Uchwyt do przenoszenia maszyny
- ㊷ Koło zamachowe
- ㊸ Włącznik zasilania
- ㊹ Gniazdo rozrusznika nożnego
- ㊺ Gniazdo przewodu zasilającego
- ㊻ Rozrusznik nożny
- ㊼ Przewód zasilający

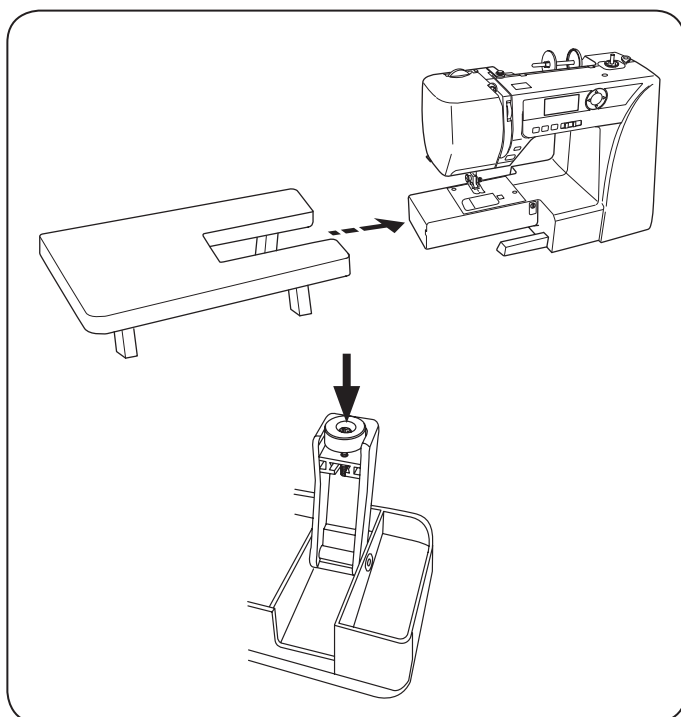
### UWAGA:

Aby unieść maszynę do szycia złap ją za uchwyt jedną ręką i przytrzymaj od spodu drugą.



## Wypożyczenie standardowe

- ① Stopka uniwersalna A (zamocowana w maszynie)
- ② Stopka overlokowa C
- ③ Stopka do zamków E
- ④ Stopka do ściegów ozdobnych F
- ⑤ Stopka do ściegu krytego G
- ⑥ Stopka krawędziowa 1/4" O
- ⑦ Stopka do ściegów ozdobnych (otwarta) F2
- ⑧ Stopka do dziurek R
- ⑨ Igły
- ⑩ Tarcza uchwyty szpulki ( X 2) (duża) (1 sztuka zamocowana na maszynie)
- ⑪ Tarcza uchwyty szpulki ( X 2) (mała)
- ⑫ Dodatkowy trzpień na szpulkę
- ⑬ Szpulki ( X 4) (1 sztuka umieszczona w maszynie)
- ⑭ Śrubokręt
- ⑮ Pędzelek
- ⑯ Rozpruwacz
- ⑰ Instrukcja
- ⑱ Szttywna walizka
- ⑲ Stolik powiększający pole pracy



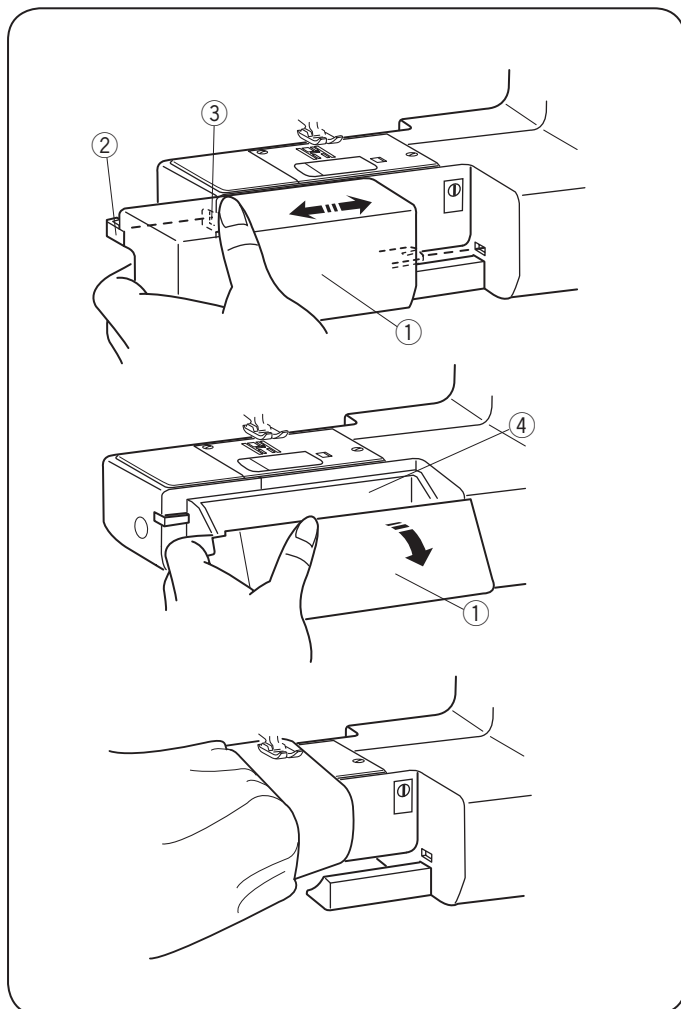
## Stolik powiększający pole pracy

### • Mocowanie stolika

Zdejmij osłonę wolnego ramienia. Rozłóż nogi stolika powiększającego pole pracy. Delikatnie wsuń stolik na wolne ramię.

### • Regulacja wysokości stolika

Odkręć śrubę mocującą podstawę nóg stolika.



### Stolik (osłona wolnego ramienia)

Osłona wolnego ramienia ① udostępnia dodatkową powierzchnie pracy. Można ją łatwo zdemontować, by szyc na wolnym ramieniu.

- ① Stolik
- ② Bolec
- ③ Otwór

#### • Zdejmowanie stolika

Przesuń stolik w lewo zgodnie z instrukcją na obrazku.

#### • Mocowanie stolika

Pchnij stolik wprowadzając bolec ② do otworu ③ aż zatrzaśnie się w maszynie.

#### • Schowek na akcesoria

Akcesoria mogą być przechowywane w stoliku. Pociągnij pokrywę stolika do siebie by otworzyć schowek ④.

- ④ Stolik na akcesoria

#### • Wolne ramię

Wolne ramię jest przydatne przy szyciu rękawów, nogawek, czy innych cylindrycznych materiałów. Można go także używać do cerowania skarpet.

## Część 2. Przygotowanie do szycia

### Podłączanie zasilania

#### • Praca z rozrusznikiem nożnym

Wyłącz zasilanie ①.

Podłącz wtyczkę rozrusznika ② do odpowiedniego gniazda ③. Podłącz przewód zasilający ④ do odpowiedniego gniazda ⑤. Podłącz przewód zasilający ⑥ do gniazda zasilania ⑦. Włącz zasilanie w maszynie ①. Znacznik rozrusznika nożnego ⑧ będzie widoczny na wyświetlaczu.

- ① Przycisk zasilania
- ② Wtyczka rozrusznika
- ③ Gniazdo rozrusznika
- ④ Wtyczka przewodu zasilającego
- ⑤ Gniazdo przewodu zasilania
- ⑥ Wtyczka przewodu zasilającego
- ⑦ Gniazdo zasilania
- ⑧ Znacznik rozrusznika

#### ⚠ OSTRZEŻENIE:

Podczas pracy maszyny zawsze obserwuj obszar szycia i nie dotykaj żadnych ruchomych części maszyny takich jak szarpak, koło zamachowe czy igła. Zawsze wyłączaj przycisk zasilania oraz odpinaj kabel zasilania z gniazdka sieciowego gdy:

- zostawiasz maszynę bez opieki
- zdejmujesz lub zakładasz części
- czyścisz maszynę

Nie kładź niczego na rozruszniku nożnym.

#### • Używanie przycisku start/stop

Wyłącz zasilanie ①.

Podłącz przewód zasilania ② do odpowiedniego gniazda ③. Podłącz przewód zasilający ④ do gniazda zasilania ⑤. Włącz zasilanie w maszynie ①.

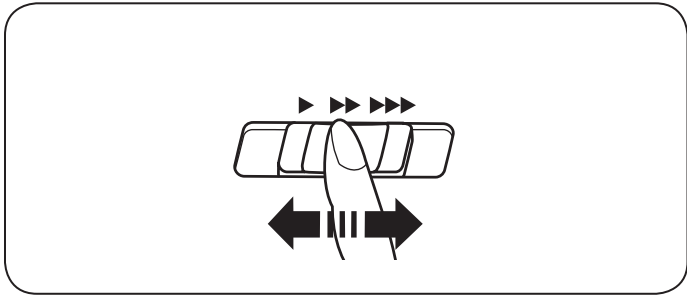
- ① Przycisk zasilania
- ② Wtyczka przewodu zasilającego
- ③ Gniazdo przewodu zasilającego
- ④ Wtyczka przewodu zasilającego
- ⑤ Gniazdo zasilania

#### UWAGA:

Przycisk start/stop nie będzie działał, jeśli rozrusznik nożny jest podłączony.

#### Zanim rozpoczniesz pracę z maszyną

Przed rozpoczęciem pracy po raz pierwszy, należy wykonać kilka ściegów na próbnym materiale bez użycia nici. Należy pozwolić maszynie pracować przez kilka minut tak by nadmiar oleju został usunięty.

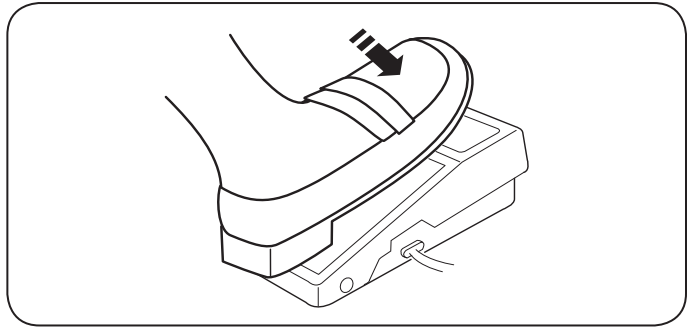


## Kontrolowanie prędkości szycia

### Suwak prędkości szycia

Możesz ograniczyć maksymalną prędkość szycia używając suwaka prędkości szycia.

Aby zwiększyć prędkość szycia przesunij suwak w prawo.  
Aby zmniejszyć prędkość szycia przesunij suwak w lewo.

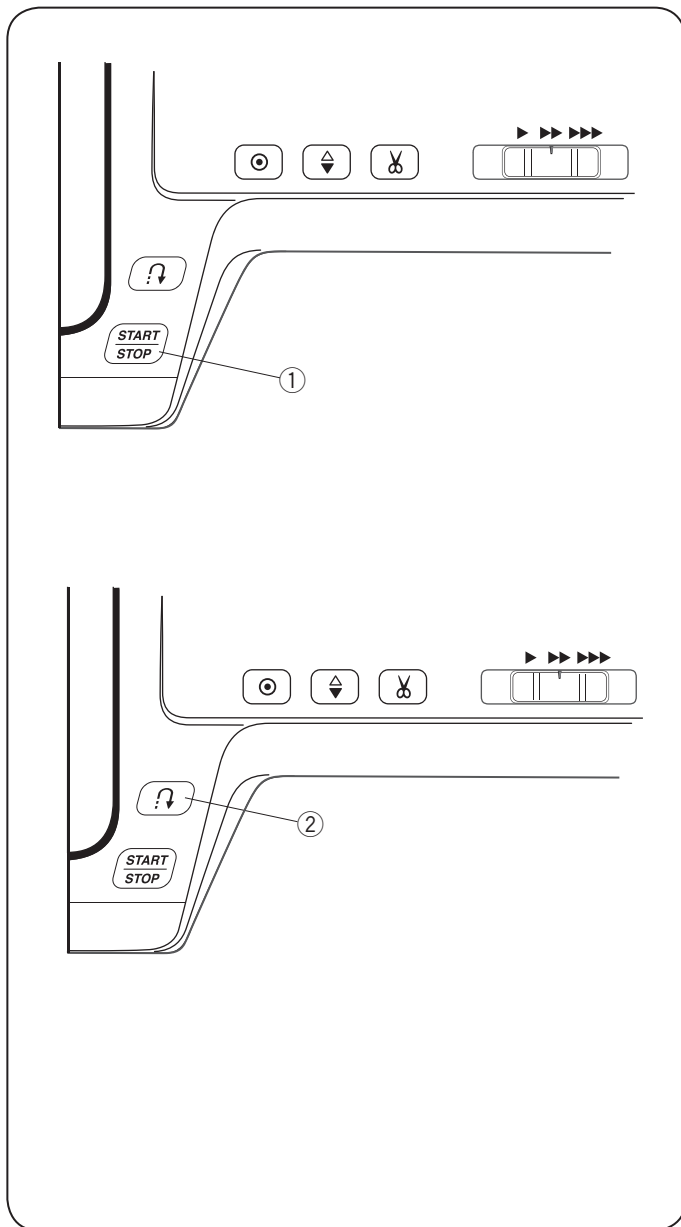


### Rozrusznik nożny

Wciskanie rozrusznika nożnego pozwala na kontrolowanie prędkości szycia. Im mocniej rozrusznik jest wciśnięty, tym szybciej maszyna szyje.

Maszyna szyje z maksymalną prędkością poprzez odpowiednie ustawienie suwaka prędkości szycia i pełne dociśnięcie rozrusznika nożnego





## Przyciski funkcyjne w maszynie

### ① Przycisk Start/Stop

Opuść stopkę.

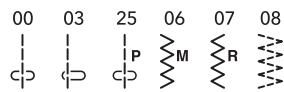
Wciśnij przycisk start/stop ① by rozpocząć prace. Pierwsze kilka ściegów maszyna wykona wolniej. Następnie zacznie szyć zgodnie z prędkością ustawioną na suwaku.

Wciśnij przycisk start/stop ① by zatrzymać maszynę.

#### Uwaga:

- Maszyna będzie pracować powoli, tak długo jak tylko trzymany będzie przycisk start/stop ①.
- Przycisk start/stop ① nie może być użyty jednocześnie z podłączonym rozrusznikiem nożnym.

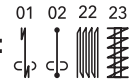
### ② Przycisk szycia wstecz



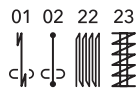
Wciśnij i przytrzymaj przycisk ② by szyć wstecz. Puść przycisk ② by szyć do przodu.

Naciśnij przycisk ② jeśli rozrusznik jest odłączony, to maszyna zacznie szyć wstecz. Puść przycisk ② by zatrzymać maszynę.

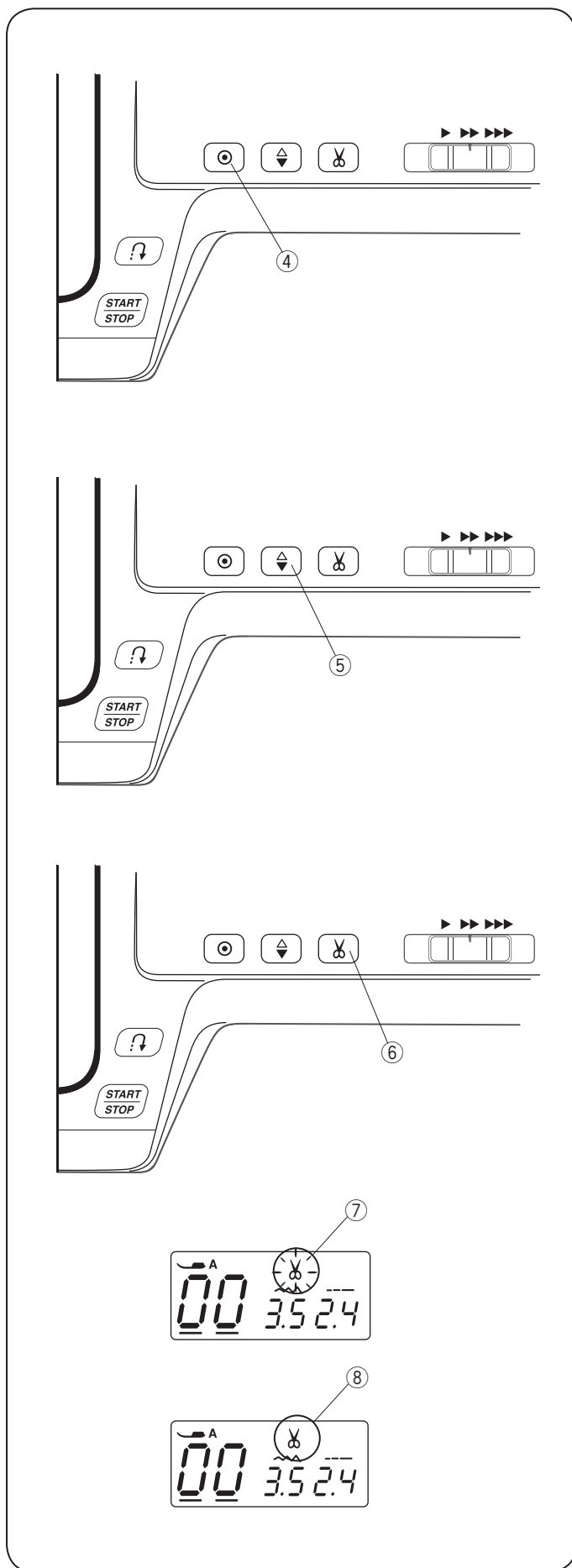
Wszystkie inne ściegi z wyjątkiem:



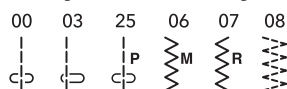
Wciśnij przycisk szycia wstecz ② by wykonać ściegi ryglujące.



Please refer to pages 23, 39 and 40.



#### ④ Przycisk automatycznego ryglowania



Naciśnij przycisk ④ Aby wykonać ścieg ryglujący. Maszyna zatrzyma się natychmiast.

#### Inne ściegi

Naciśnij przycisk automatycznego ryglowania ④ by wykonać kilka ściegów mocujących na końcu wzoru. Maszyna zatrzyma się automatycznie.

#### ⑤ Przycisk pozycjonowania igły

Wciśnij przycisk ⑤ by ustawić igłę w najwyższej lub w najniższej pozycji.

#### ⑥ Przycisk automatycznego obcinania nici

Naciśnij przycisk obcinania ⑥ by obciąć nitkę po skończonej pracy.

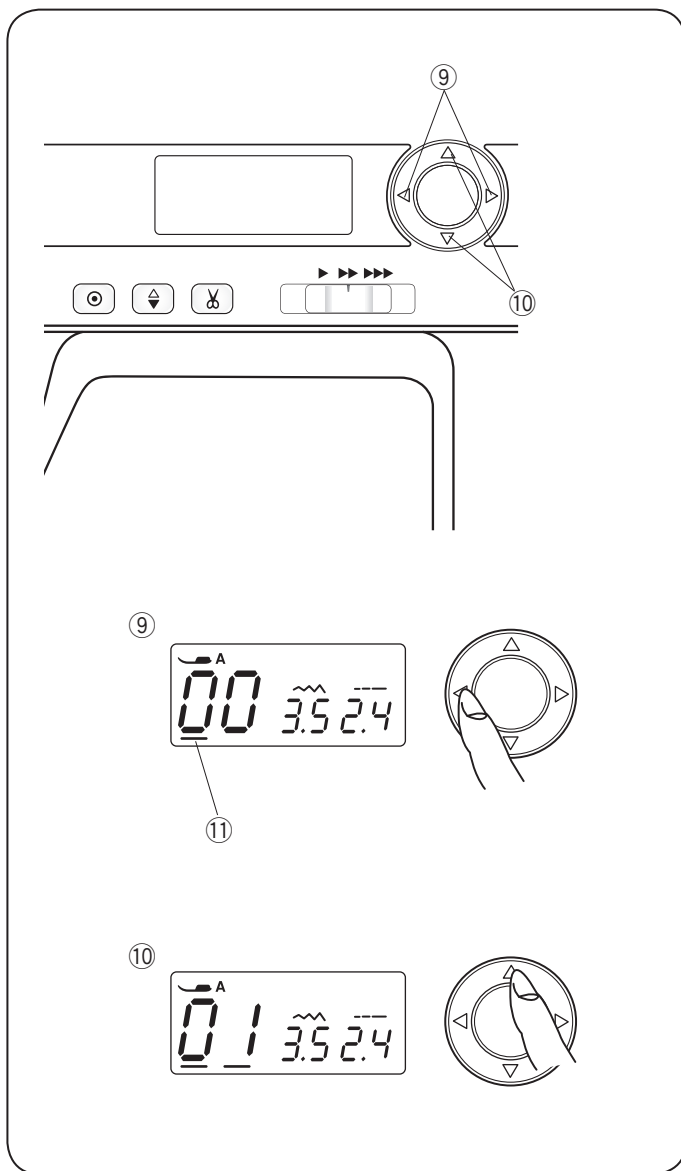
Na panelu LCD zaświeci się znacznik automatycznego obcinania nici ⑦.

Możesz kontynuować pracę bez konieczności wprowadzania nitki z bębinka.

By obciąć nitkę automatycznie po skończonym szyciu, wybierz ścieg a następnie wciśnij przycisk obcinania tak by znacznik pokazał się na wyświetlaczu LCD ⑧. Maszyna obetnie nitkę automatycznie po skończonym szyciu w momencie gdy wciśniesz przycisk automatycznego ryglowania.

#### Uwaga:

Używaj automatycznego obcinania nici tylko do nitok grubości #30 lub cieńszych.

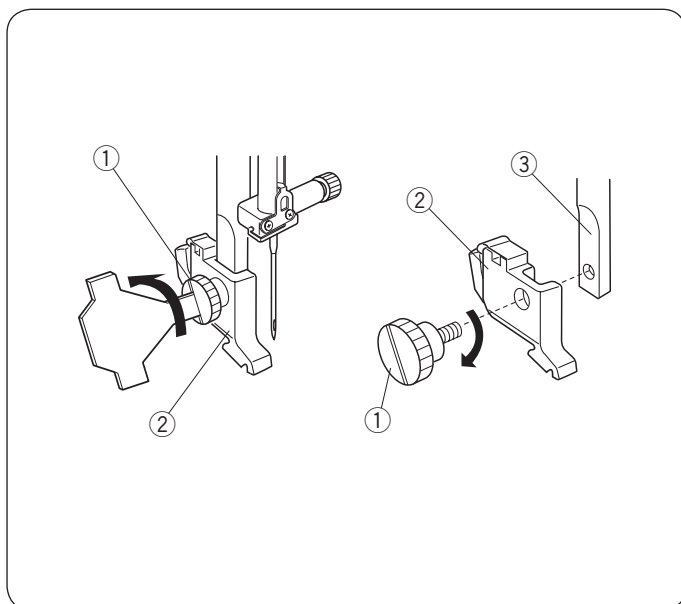


### ⑨ Przyciski nawigacyjne

Użyj przycisków nawigacyjnych by przesunąć kursor ⑪.  
 Naciśnij ◀ by przesunąć kursor w lewo.  
 Naciśnij ▶ by przesunąć kursor w prawo.

### ⑩ Przyciski regulacji wartości

Użyj tych przycisków, by ustawić pożądane wartości ściegów.  
 Ustaw kursor pod wartością którą chcesz zmienić.  
 Naciśnij ▲ by zwiększyć wartość.  
 Naciśnij ▼ by zmniejszyć wartość.



## Mocowanie uchwyty stopki



### UWAGA:

Podczas montażu uchwyty stopki wyłącz zasilanie w maszynie.

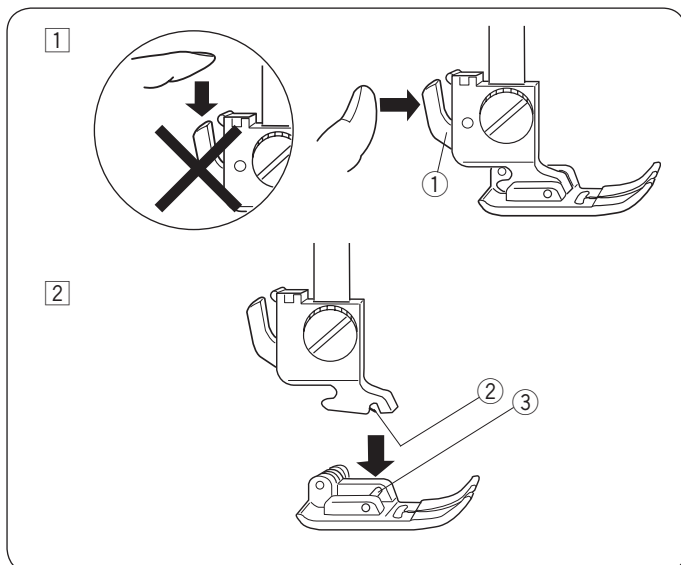
#### • Zdejmowanie uchwyty stopki

Ustaw igłę w najwyższej pozycji. Podnieś stopkę i odkręć śrubą mocującą uchwyt ①.

#### • Zakładanie uchwyty stopki

Dopasuj otwór w uchwycie ② z otworem w trzpieniu ③. Dopasuj śrubę ① do otworów. Następnie dokręć śrubę ① za pomocą śrubokrętu.

- ① Śruba
- ② Uchwyt stopki
- ③ Trzpień



## Wymiana stopki



### UWAGA:

Podczas montażu stopki wyłącz zasilanie w maszynie. Zawsze używaj odpowiedniej stopki do wybranego wzoru. Nieodpowiednia stopka może złamać igłę.

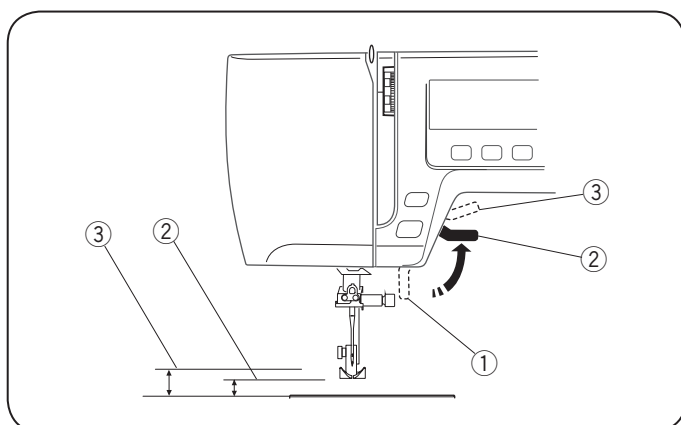
#### • Zdejmowanie stopki

Podnieś igłę do najwyższej pozycji. Podnieś stopkę i naciśnij dźwignie ① umieszczoną z tyłu uchwytu stopki.

#### • Montowanie stopki

Ustaw wybraną stopkę tak by poprzeczka ③ była ustawiona pod otworem ② w uchwycie stopki. Opuść uchwyt tak by zamocować stopkę.

- ① Dźwignia
- ② Otwór w uchwycie
- ③ Poprzeczka

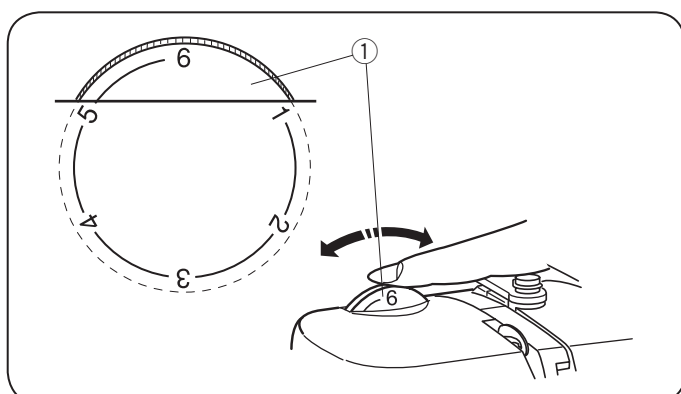


## Dźwignia podnoszenia stopki

Dźwignia ① odpowiada za podnoszenie i opuszczanie stopki.

Możesz podnieść stopkę o 0.6 cm wyżej niż standardowo ②. Dodatkowy wznios ułatwia wprowadzenie grubszych materiałów pod stopkę.

- ① Dźwignia podnoszenia stopki
- ② Standardowa pozycja
- ③ Najwyższa pozycja



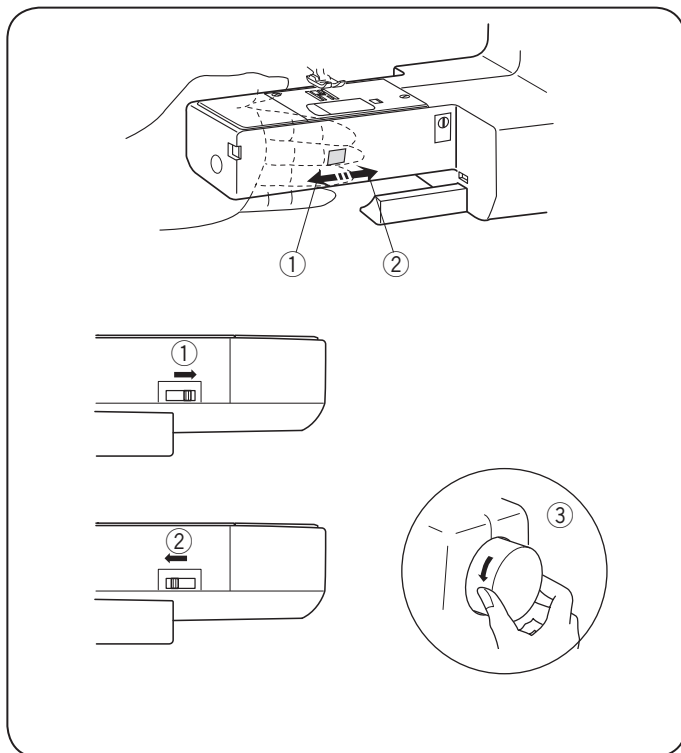
## Regulacja docisku stopki

Podczas zwykłego szycia, pokrętko regulacji docisku stopki powinno być ustawione na "6".

Podczas szycia aplikacji, pathworku, cerowania lub haftowania, ustaw docisk stopki pomiędzy "3" a "6". Ustaw docisk pomiędzy "1" a "3" podczas szycia szyfonu, organdy, koronki lub innych delikatnych tkanin. Welur oraz tkaniny elastyczne mogą wymagać ustawienia wartości "1".

Przekręć pokrętko ① aby ustawić wymaganą wartość.

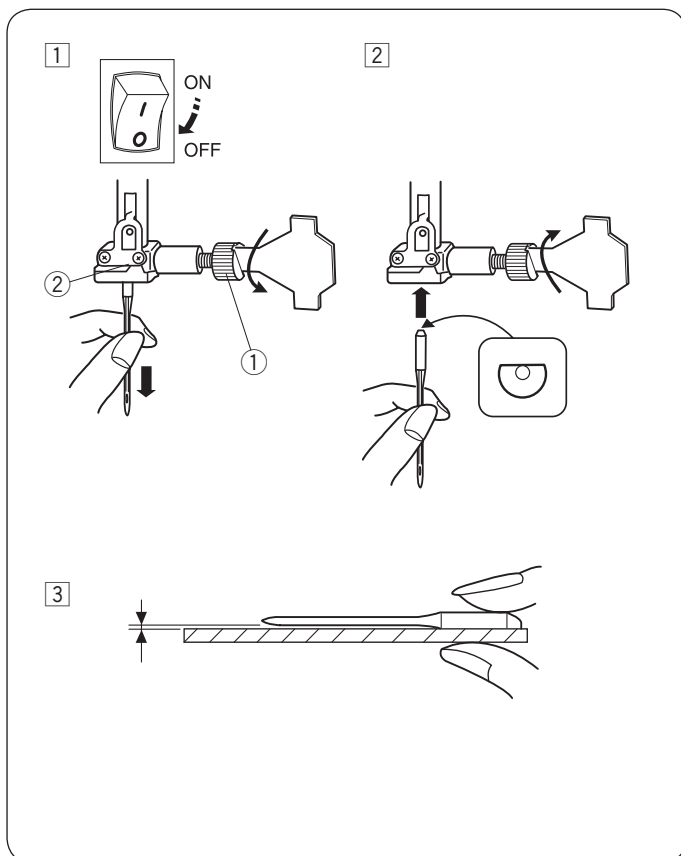
- ① Pokrętko regulacji docisku stopki



### Podnoszenie i opuszczanie ząbków transportera.

Dźwignia opuszczania ząbków transportera, znajduje się z tyłu wolnego ramienia.

- ① By opuścić ząbki transportera, przesunąć dźwignię zgodnie z kierunkiem wskazanym na ilustracji ①.
  - ② Aby podnieść ząbki transportera, przesunąć dźwignię zgodnie z kierunkiem wskazanym na ilustracji ②, następnie przekręcić koło zamachowe ③ w kierunku do siebie.
- Ząbki transportera powinny być podniesione podczas normalnego szycia.



## Wymiana igieł



### UWAGA:

Wymieniając igłę należy wyłączyć zasilanie w maszynie.

- 1** Wyłącz zasilanie w maszynie. Unieś igłę w najwyższą pozycję i opuść stopkę. Poluzuj uchwyt igły w igielnicy ① odkręcając śrubę. Usuń igłę z uchwytu igielnicy ②.
- 2** Zamocuj nową igłę w uchwycie ② tak by płaska strona znajdowała się z tyłu. Wkładając igłę do uchwytu ②, pchnij ją maksymalnie do góry. Dokręć śrubę w uchwycie ① tak by igła dobrze zamocowana.
- 3** Aby sprawdzić czy igła jest prosta, połóż ją na płaską stronę na równej powierzchni (szkło, płytce ściągowej, etc.). Odległość pomiędzy igłą a płaską powierzchnią powinna być równa na całej długości. Uszkodzona igła może zniszczyć materiał, uszkodzić płytkę ściągową lub chwytnacz.

① Śruba w uchwycie igielnicy

② Uchwyt igły

## Dobór igły do szycia materiału

- Generalnie do szycia używaj igieł #11/75 lub #14/90
- Delikatne tkaniny powinny być szyte cienką igłą i cienką nitką.
- Grubsze tkaniny wymagają większej igły, tak by igła robiła otwór w tkaninie przez który swobodnie przejdzie nitka.
- Zawsze przetestuj igłę na mniejszym kawałku materiału, zanim rozpoczniesz szycie na gotowym materiale.
- Zasadniczo powinno się używać tej samej nitki u góry i w bębnie.

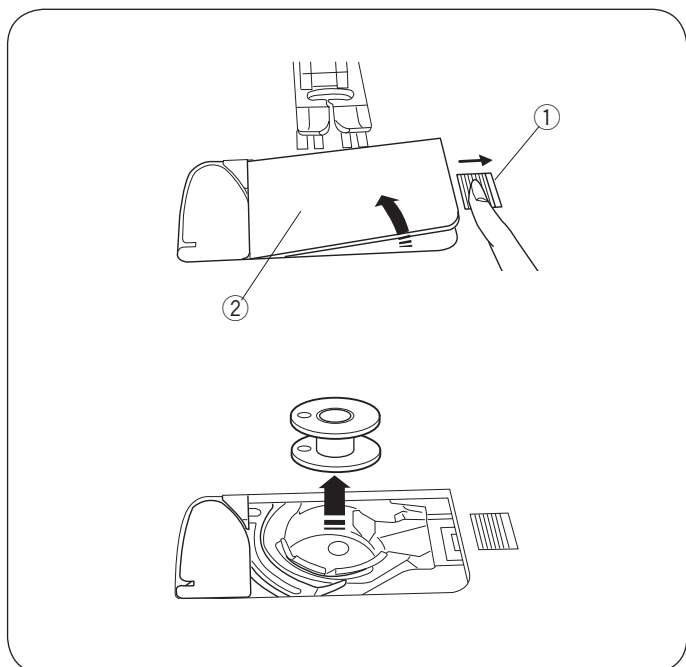
### Uwaga:

Do szycia elastycznych, bardzo delikatnych, syntetycznych tkanin użyj specjalnej igły. Igła tka zabezpieczy przed przeskakiwaniem ściągów.

	Tkanina	Nić	Igła
<b>Lekka</b>	Batyst Żorżeta Trycot Organdyna Krepa	Jedwab #80-100 Bawełna #80-100 Syntetyczna #80-100	#9/65–11/75
<b>Średnia</b>	Płótno Dżersej Sukno Polar	Jedwab #50 Bawełna #50-80 Syntetyczna #50-80	#11/75–14/90
<b>Ciężka</b>	Denim Tweed Drelich Pikowanie	Jedwab #30-50 Bawełna #40-50 Syntetyczna #40-50	#14/90–16/100

### Uwaga:

Igły 3 x #14/90 są dostępne w wyposażeniu standardowym.

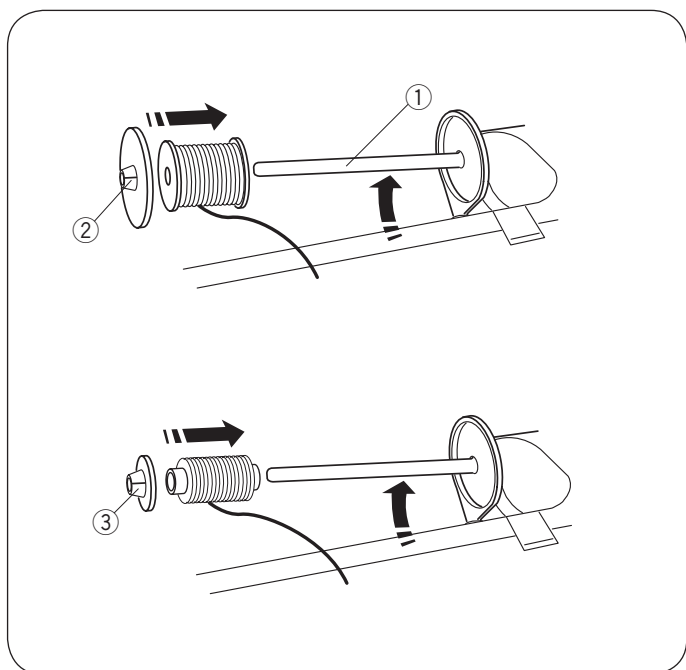


## Nawijanie szpulki

### • Wyjmowanie szpulki

Przesuń zatrzask zwalniający pokrywę ① w prawo i usuń płytkę osłaniającą szpulkę ②. Wyjmij szpulkę z uchwytu.

- ① Zatrzask zwalniający płytkę
- ② Płytkę osłaniającą szpulkę



### • Zakładanie nici górnej

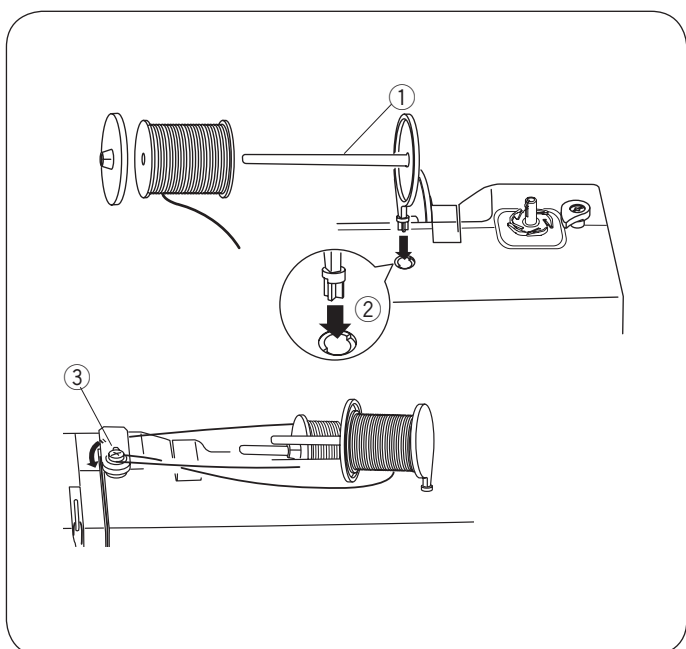
Unieś delikatnie trzpień na nici ①. Załóż szpulkę z nitką na trzpień.

Zamocuj blokadę szpulki ②, i dociśnij nią szpulkę z nicią.

Małą tarczą blokady szpulki ③ przydaje się przy mniejszych szpulkach.

Opuść trzpień szpulki ①.

- ① Trzpień szpulki
- ② Tarcza blokady szpulki (duża)
- ③ Tarcza blokady szpulki (mała)



### • Dodatkowy trzpień na szpulce

Dodatkowy trzpień ① przydaje się przy szpulowaniu bez wywleknięcia górnej nici lub przy szyciu podwójną igłą.

Zamocuj dodatkowy trzpień ① do otworu ②.

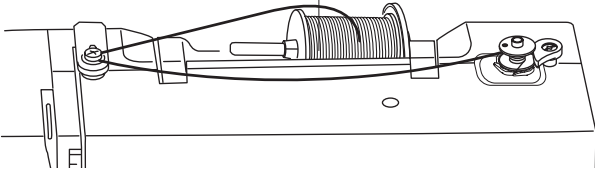
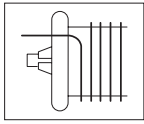
Przeprowadź nitkę przez naprężacz szpulownika ③.

- ① Dodatkowy trzpień
- ② Otwór na trzpień
- ③ Naprężacz szpulownika

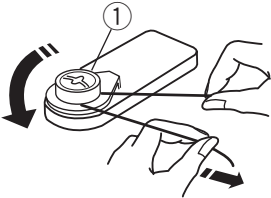
## • Szpulowanie

### Uwaga:

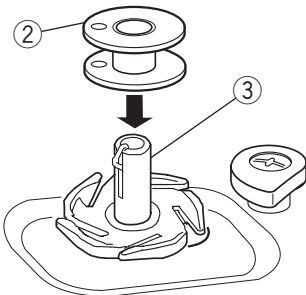
- Ustaw suwak regulacji prędkości na maksymalnej wartości.



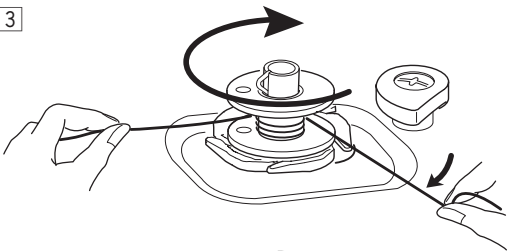
1



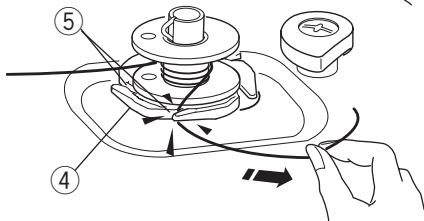
2



3



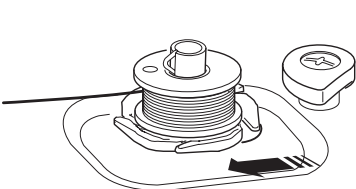
4



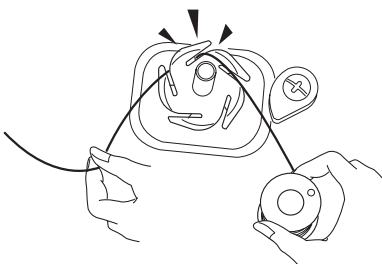
5



6



7



1 Przeciągnij nitkę od szpulki przez naprężacz szpulownika.

① Naprężacz szpulownika

2 Ustaw plastikową szpulkę na szpulowniku.

② Plastikowa szpulka

③ Szpulownik

3 Przeprowadź nitkę do szpulki

Kilkukrotnie owiń nitkę wokół szpulki.

4 Przeciągnij nadmiar nitki do nożyka ⑤ w podstawie szpulownika ④.

④ Podstawa szpulownika

⑤ Nożyk w podstawie szpulownika

5 Przesuń szpulkę w prawo.

Znacznik szpulowania ⑥ pojawi się na wyświetlaczu.

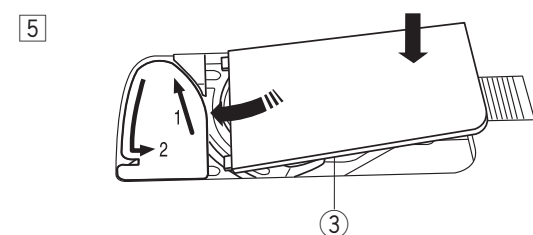
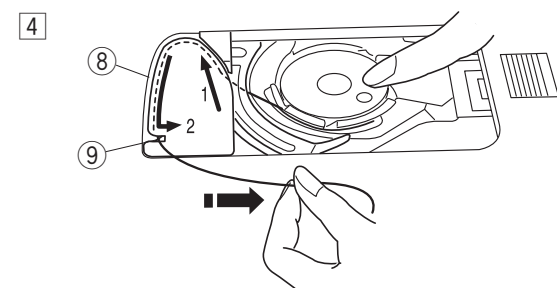
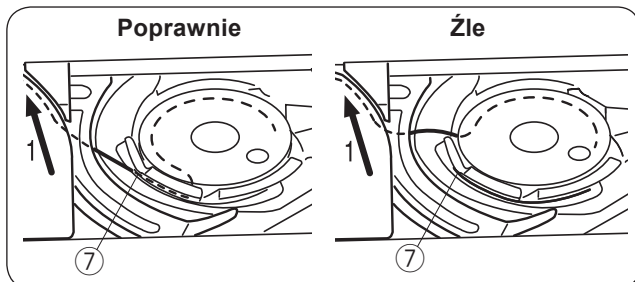
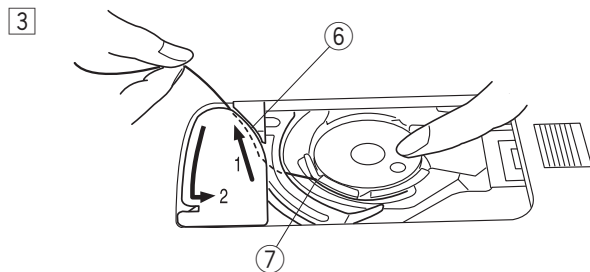
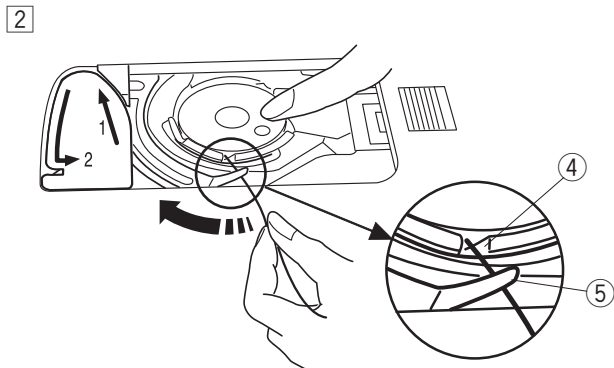
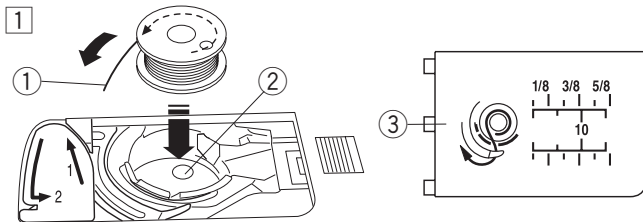
⑥ Znacznik szpulowania

6 Uruchom maszynę. Po pełnym nawinięciu, zatrzymaj maszynę. Przesuń szpulkę wraz ze szpulnikiem w prawo, do wyjściowej pozycji.

7 Odetnij nitkę za pomocą nożyków umieszczonych w podstawie szpulownika.



## Umieszczanie szpulki w bębnieku



1 Umieść szpulkę w uchwycie szpulki (bębnieku), tak by nitka układała się odwrotnie do ruchu wskazówek zegara.

- 1 Koniec nitki
- 2 Uchwyt szpulki (bębniek)
- 3 Płytką osłaniającą szpulkę

2 Przytrzymaj szpulkę palcem by się nie obracała. Przeprowadź nitkę przez przednią szczelinę. Następnie pociągnij ją pod prowadnikiem w lewą stronę.

- 4 Przednia szczelina
- 5 Prowadnik

3 Przeciągnij nitkę w lewo przez szczelinę w prowadniku oznaczoną numerem "1".

Upewnij się że nić przechodzi przez boczne nacięcie uchwytu szpulki.

- 6 Szczelina w prowadniku "1"
- 7 Boczne nacięcie

### Uwaga:

Jeśli nić nie przeszła przez szczelinę, nawlecz nić ponownie zaczynając do kroku 1.

4 Kontynuuj przeciąganie nici przez szczelinę prowadzącą oznaczoną numerem "2" i pociągnij nić w prawo, zostanie ona przycięta do odpowiedniej długości i przytrzymana w miejscu.

- 8 Szczelina w prowadniku "2"
- 9 Nożyk

5 Wstaw lewą krawędź pokrywy bębnieka do otworu. Domknij pokrywę tak aby się wpasowała.

### Uwaga:

O ile nie jest wskazane inaczej, możesz rozpocząć szycie bez wyciągania nitki z bębnieka.

Refer to page 17 for how to draw up the bobbin thread.

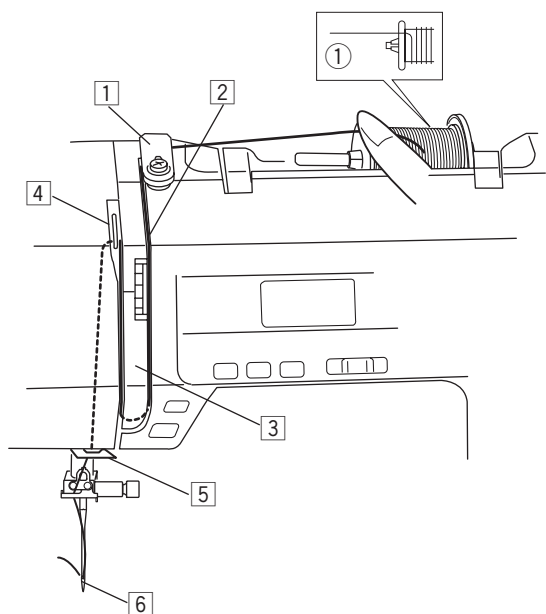
## Nawlekanie maszyny

Podnieś stopkę. Naciśnij przycisk pozycjonowania igły by ustawić szarpak w najwyższej pozycji.

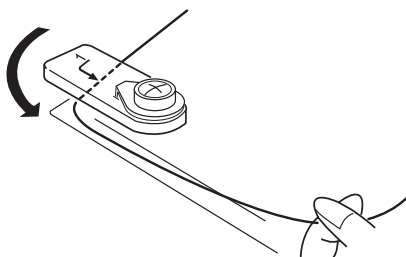


### UWAGA:

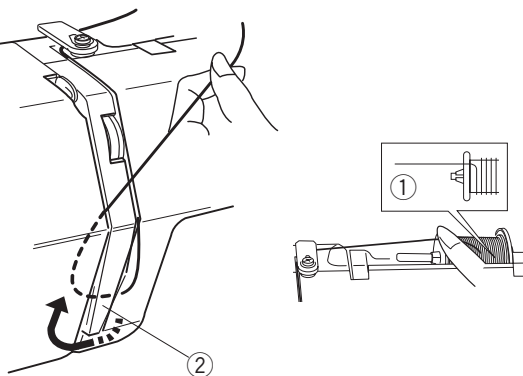
Wyłącz maszynę przed rozpoczęciem nawlekania.



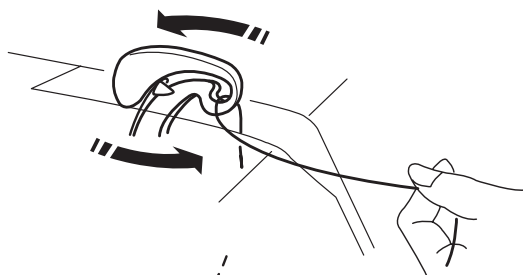
1 2



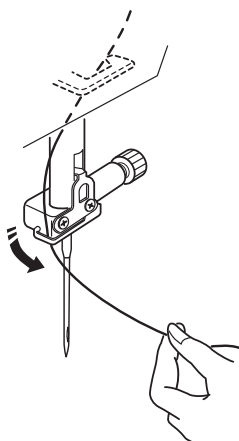
3



4



5 6



### • Nawlekanie maszyny

1 2 Przeprowadź nitkę przez górny prowadnik.

3 Przytrzymaj nitkę przy szpulce ①, następnie przeciągnij przez prowadnik przy osłonie naprężacza ②.

① Szpulka

② Osłona naprężacza

4 Pociągnij nitkę przez ucho szarpaka, od prawej do lewej.

5 Przeprowadź nitkę przez dolny prowadnik, następnie przeciągnij ją przez lewy prowadnik przy igielnicy.

6 Nawlecz igłę od, przeciągając nitkę od frontu do tyłu lub użyj nawlekacza nitki.

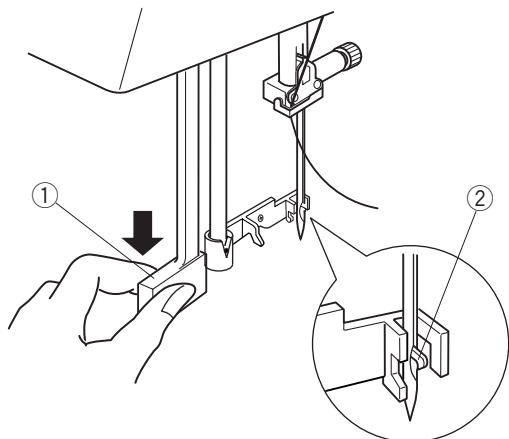
## Nawlekacz igły



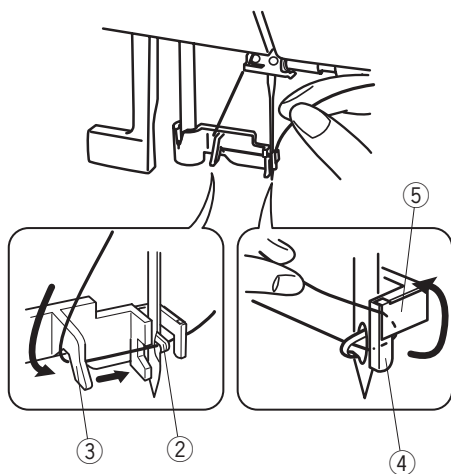
### UWAGA:

Wyłącz maszynę przed rozpoczęciem nawlekania.

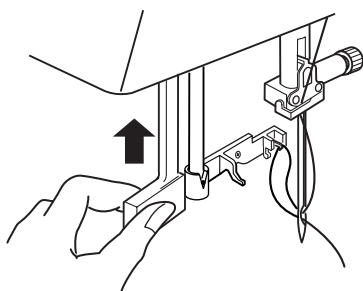
1



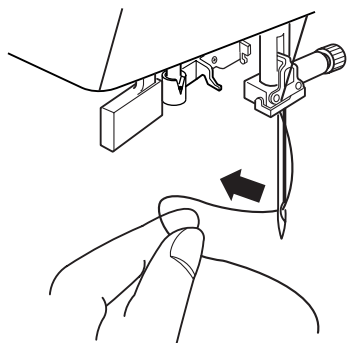
2



3



4



- 1 Opuść stopkę. Ustaw igłę w jej najwyższej pozycji. Opuść dźwignie nawlekania nitki ① tak mocno jak to tylko możliwe. Haczyk nawlekania ② powinien przejść przez ucho igielne.

- ① Dźwignia nawlekania
- ② Haczyk nawlekania

- 2 Przeprowadź nitkę przez prowadnik (a) ③ do prowadnika (b) a następnie przez haczyk nawlekania ②. Przeprowadź nitkę przez prawą stronę prowadnika (b) ④ następnie wsuń nitkę pomiędzy prowadnik (b) a płytkę przytrzymującą nitkę. ⑤.

- ③ Prowadnik (a)
- ④ Prowadnik (b)
- ⑤ Płytkę przytrzymującą nitkę

- 3 Unieś dźwignie zgodnie z kierunkiem pokazanym na ilustracji przeciągając jednocześnie nitkę przez igłę.

- 4 Pociągnij nitkę, tak by przeszła przez igłę.

### Uwaga:

Nawlekacz igły może być używany tylko z igłami w rozmiarze od #11 (75) do #16 (100).  
Rekomendowana grubość nici to 50-90.

## Wyciąganie nitki z bębna

Po użyciu automatycznego obcinacza nitki lub po nawleczeniu nitki z użyciem nożyka przy płytce ścięgowej, nie musisz wyciągać nitki z bębna. W innych przypadkach np. podczas cerowania należy wyprowadzić nitkę z bębna.

- 1 Włóż szpulkę do uchwytu szpulki w maszynie.  
Następnie nawlecz nitkę w uchwycie szpulki zgodnie z instrukcją na stronie 14. Zostaw ok 10 cm tak jak pokazano na ilustracji.

① Nitka bębnowa

### UWAGA:

Nie obcinaj nitki za pomocą nożyka przy płytce ścięgowej.

② Nożyk przy płytce ścięgowej.

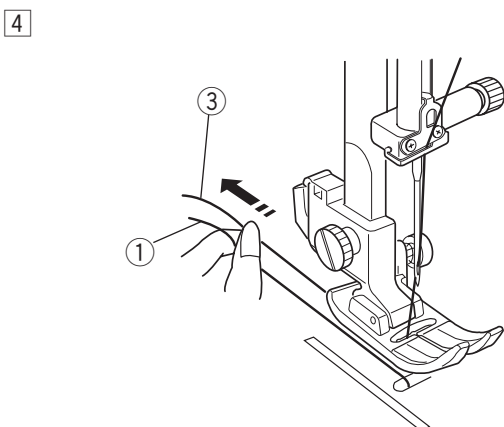
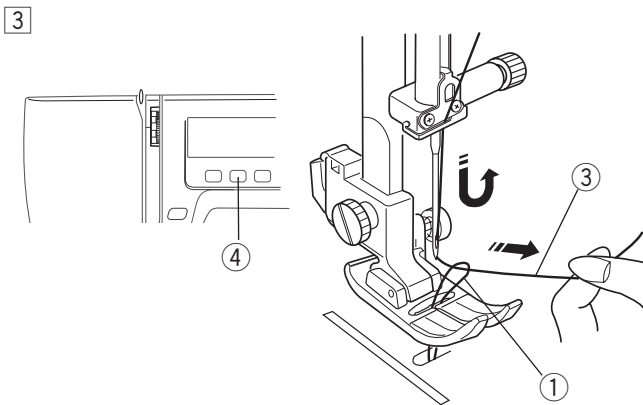
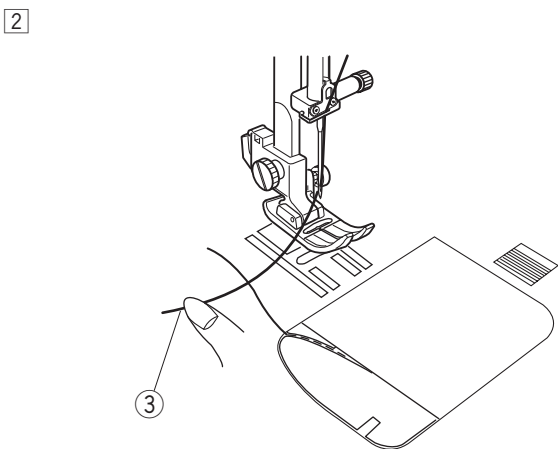
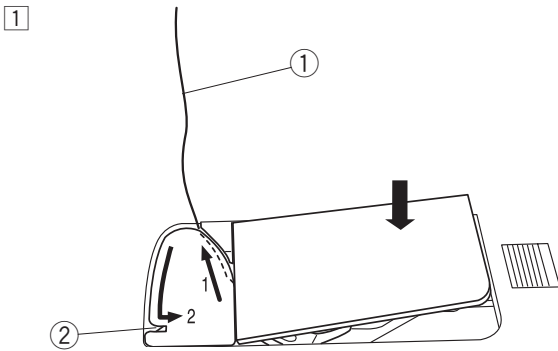
- 2 Podnieś stopkę. Delikatnie przytrzymaj nitkę lewą górną ręką.

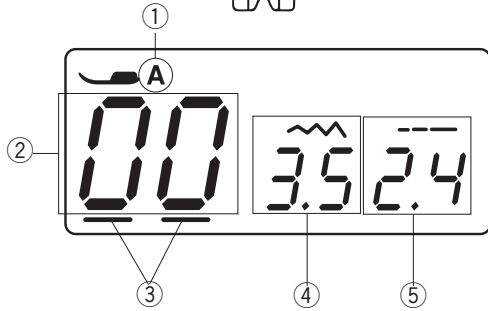
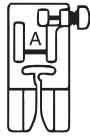
③ Nić górna

- 3 Dwukrotnie naciśnij przycisk pozycjonowania igły, tak aby górna nitka złapała nitkę dolną. Pociągnij górną nitkę, jednocześnie wyciągając nitkę z bębna.

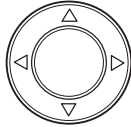
④ Przycisk pozycjonowania igły

- 4 Przeciągnij obie nitki (około 10 cm) pod stopką.

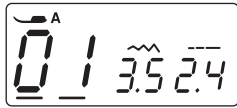




1



2



3



## Wyświetlacz LCD

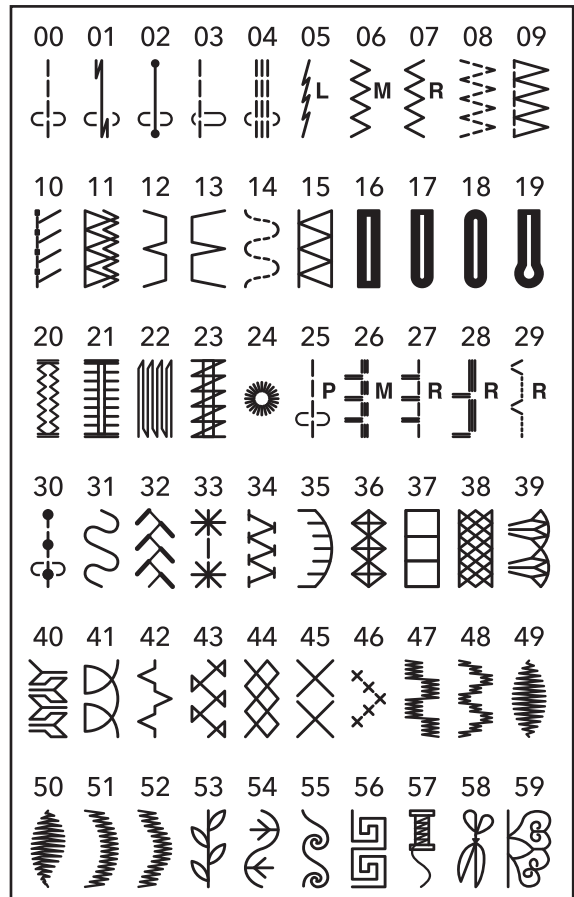
Wyświetlacz LCD pokazuje następujące informacje:

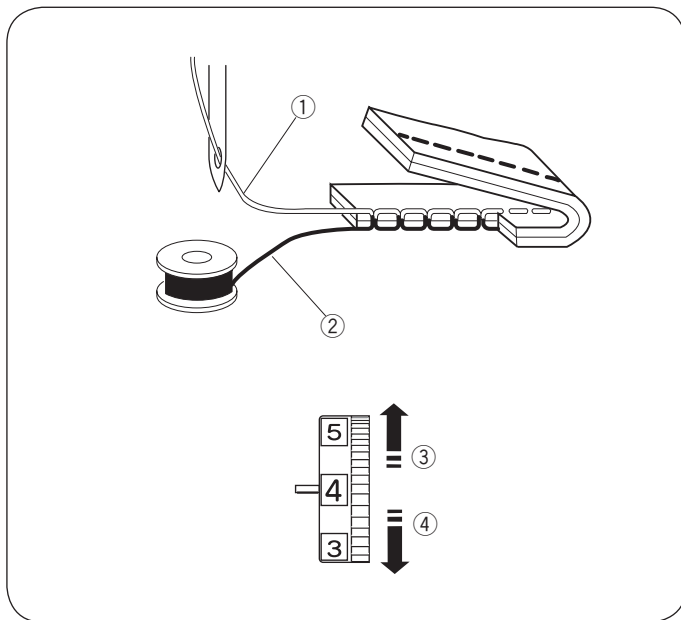
- ① Literę oznaczającą rekomendowaną stopkę
- ② Numer ściegu
- ③ Kursory
- ④ Szerokość ściegu
- ⑤ Długość ściegu

## Wybór ściegów

- 1 Naciśnij przyciski kursorów ◀ ▶ by przesunąć kursor pod numer wyboru ściegu. Każdorazowo po włączeniu maszyny kursory powinny podświetlać wybór ściegu.
- 2 Naciśnij przycisk regulacji wartości Δ ▽ by zmienić rodzaj ściegu. Numer ściegu zmieni się o 1 po każdorazowym naciśnięciu przycisku.
- 3 Naciśnij ◀ by móc zmieniać ściegi o całe 10 numerów. Numer ściegu zmieni się o 10 po każdorazowym naciśnięciu przycisku.

## Wzory ściegów





## Regulacja naprężenia nici przy ściegu prostym.

### • Prawidłowe naprężenie

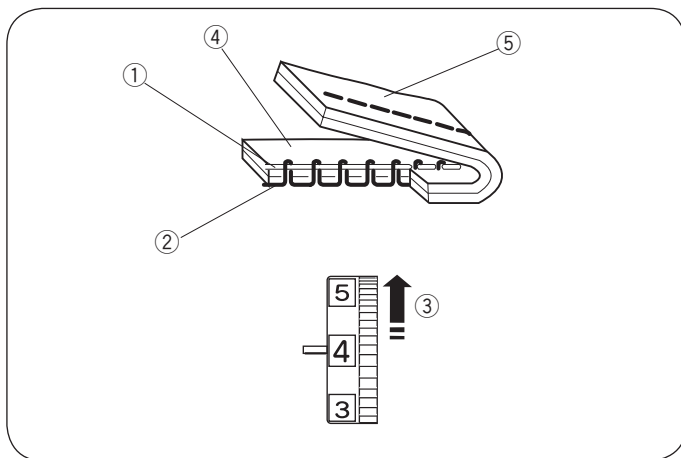
- ① Górna nitka
- ② Nitka bębnekowa (dolna)
- ③ Zmniejszanie naprężenia
- ④ Zwiększanie naprężenia

Idealny ścieg prosty uzyskujemy wtedy gdy nitka dolna i górna wiążą się między dwoma warstwami materiału.

Podczas szycia zawsze sprawdzaj czy ścieg jest dobrze wyregulowany. Podczas regulacji pamiętaj, że czym wyższa cyfra na naprężaczu, tym wyższe naprężenie.

Wysokość naprężenia zależy od:

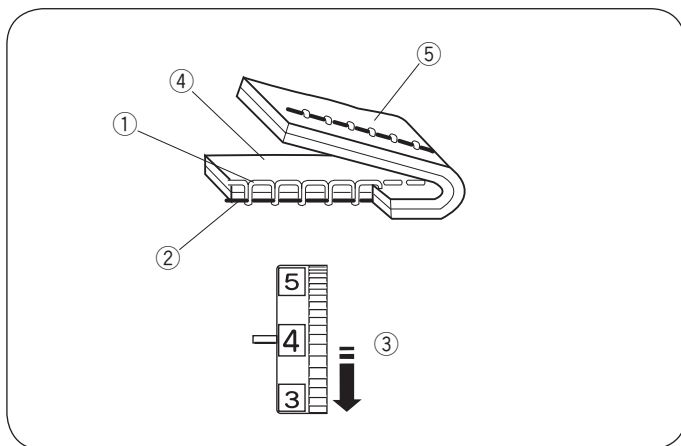
- grubości i rodzaju materiału
- ilości szytych warstw
- rodzaju ściegu



### • Naprężenie jest zbyt duże

- ① Górna nitka
- ② Nitka bębnekowa (dolna)
- ③ Zmniejszanie naprężenia
- ④ Prawa strona materiału
- ⑤ Lewa strona materiału

Nitka bębnekowa pojawia się na wierzchniej stronie materiału. Zmniejsz naprężenie nici poprzez przestawienie pokrętki naprężacza na niższą wartość.



### • Naprężenie jest zbyt słabe

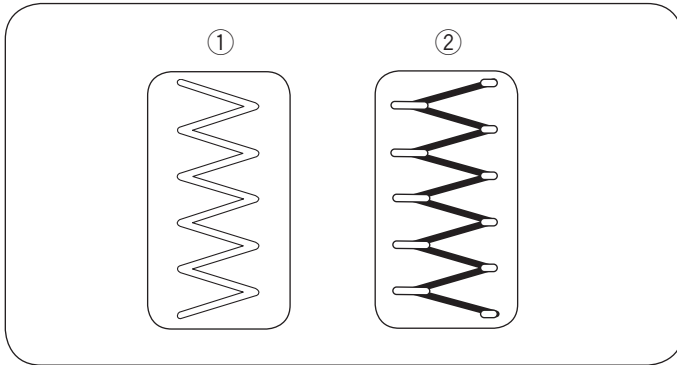
- ① Górna nitka
- ② Nitka bębnekowa (dolna)
- ③ Zwiększanie naprężenia
- ④ Prawa strona materiału
- ⑤ Lewa strona materiału

Nitka górna pojawia się na lewej stronie materiału. Zwiększ naprężenie nici poprzez przestawienie pokrętki naprężacza na wyższą wartość.

## Dostosowywanie naprężenia przy ściegu zygzakowym

Przy idealnym zygzaku nitka dolna nie powinna być widoczna na prawej stronie materiału, zaś górna nitka powinna być delikatnie widoczna na lewej stronie materiału.

Spójrz na ilustrację by zobaczyć prawidłowe naprężenie. W razie konieczności dostosuj naprężenie nitki górnej.

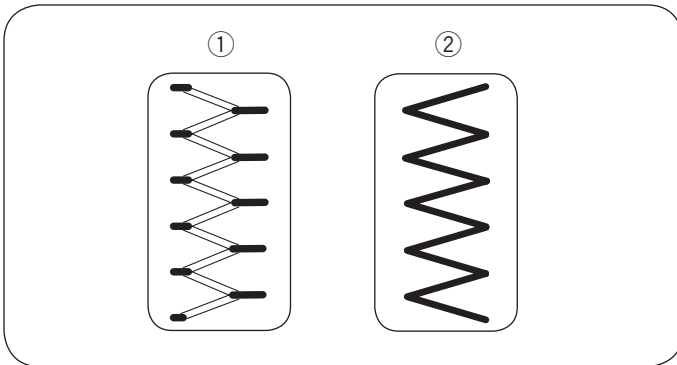


- **Prawidłowe naprężenie.**

- ① Prawa strona materiału
- ② Lewa strona materiału

Górna nić powinna być delikatnie widoczna na krawędziach ściegu po lewej stronie materiału.

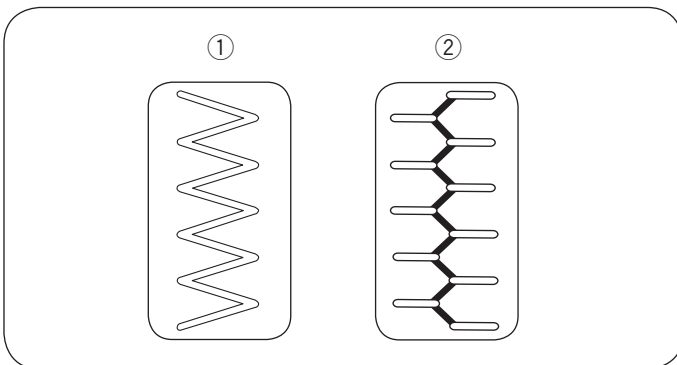
Jednocześnie materiał nie powinien się marszczyć a nitka dolna nie powinna być widoczna na wierzchniej części materiału.



- **Naprężenie jest zbyt mocne**

- ① Prawa strona materiału
- ② Lewa strona materiału

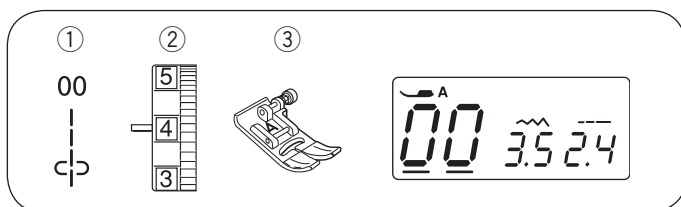
Niść spodnia pojawia się w rogach zygzaka na prawej stronie materiału (wierzchniej).



- **Naprężenie jest zbyt słabe**

- ① Prawa strona materiału
- ② Lewa strona materiału

Narożniki zygzaka łączą się na spodniej (lewej) stronie materiału.



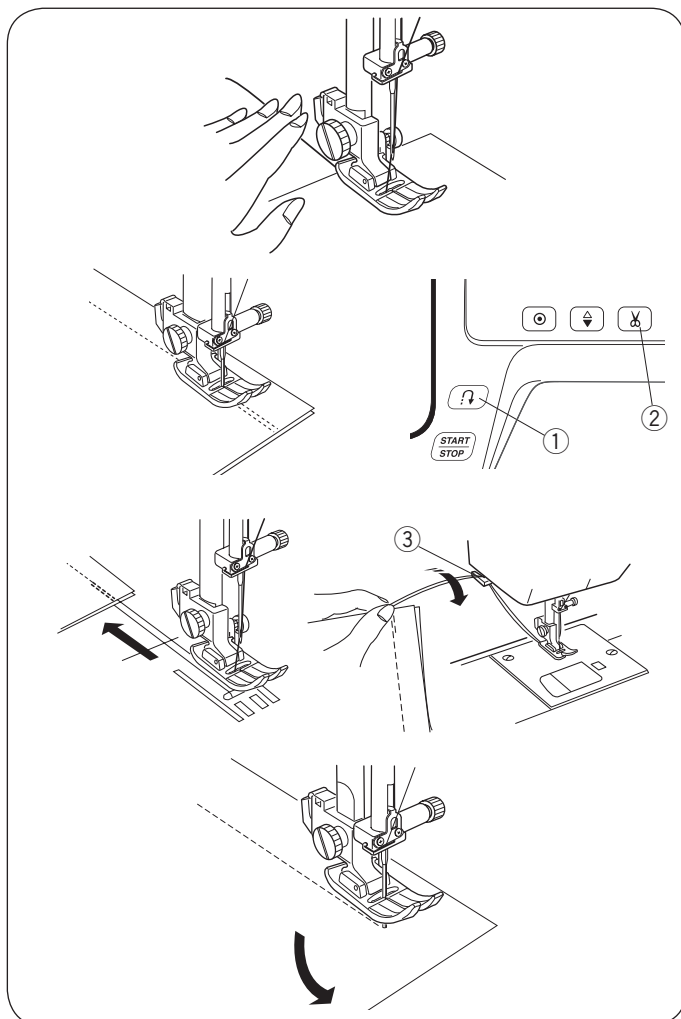
## Część 3. Podstawy szycia

### Szycie ścięciem prostym

- ① Wybór ścięgu: 00
- ② Napężenie nici: 2 do 6
- ③ Stopka dociskowa: Uniwersalna A

#### Uwaga:

Jeśli szyjesz ścięciem satynowym, za pomocą stopki F, F2, lub stopki R pociągnij nitkę w lewo i przytrzymaj ją przed rozpoczęciem szycia.



#### • Rozpoczęcie szycia

Podnieś stopkę i umieść materiał tak by krawędź materiału pokrywała się z linią pomocniczą na płytce ścięgowej (1,6cm to najczęściej wybierana wartość). Opuść igłę do punktu w którym chcesz rozpocząć szycie. Pociągnij nitkę do tyłu i opuść stopkę. Rozpocznij szycie. Delikatnie prowadź materiał wzdłuż linii pomocniczej na płytce ścięgowej.

#### • Kończenie szycia

By zamocować koniec ścięgu, przyciśnij przycisk szycia wstecz ① i wykonaj kilka ścięgu wstecz. Wciśnij przycisk obcinania ② by obciąć nitkę.

- ① Przycisk szycia wstecz
- ② Przycisk obcinania nici

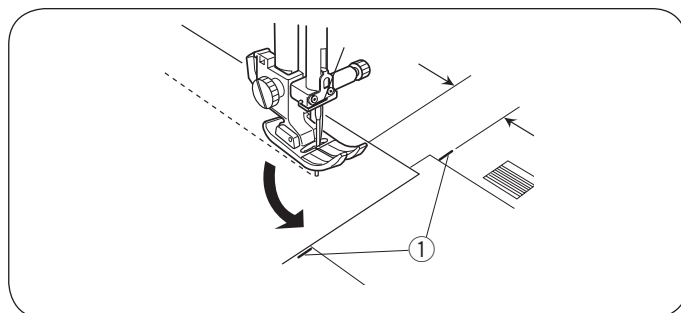
Podnieś stopkę dociskową.

Użyj nożyka do obcinania ③ umieszczonego na lewej części obudowy.

- ③ Nożyk do obcinania

#### Zmiana kierunku szycia

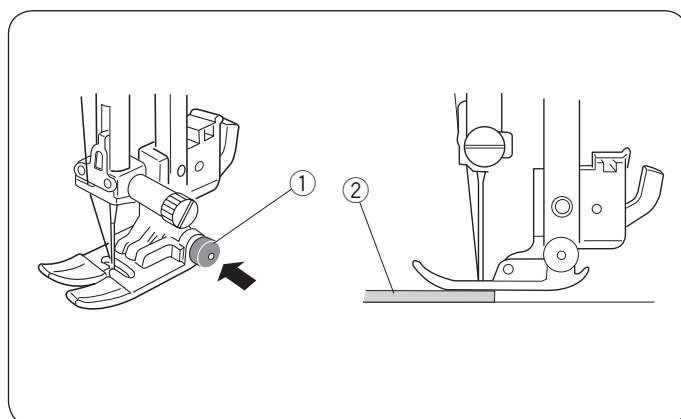
Zatrzymaj maszynę z igłą wbita w materiał. Obróć materiał na igle by zmienić kierunek szycia. Opuść stopkę i rozpocznij szycie w nowym kierunku.



#### Obrót na igle pod kątem prostym

By szyć z równą odległością (5/8") od krawędzi po zmianie kierunku szycia, zatrzymaj maszynę gdy tylna krawędź dotrze do poziomych linii pomocniczych na płytce ścięgowej ①. Podnieś stopkę. Obróć materiał na igle o 90°, opuść stopkę i rozpocznij szycie w nowym kierunku.

- ① Poziome linie pomocnicze



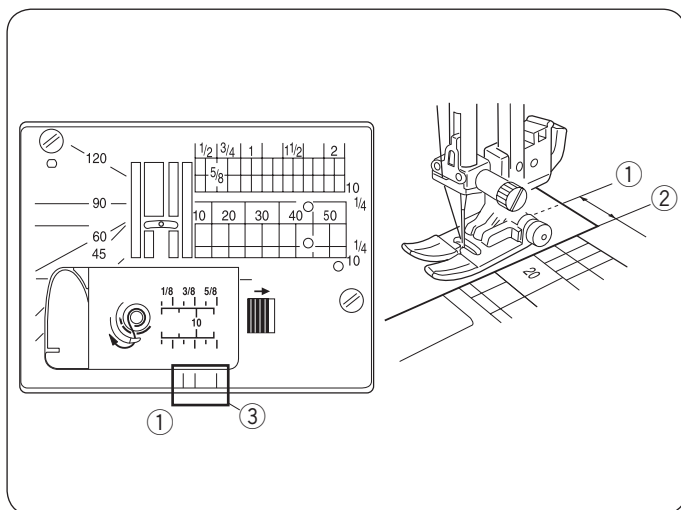
#### Szycie od krawędzi grubych tkanin

Czarny przycisk ① Na stopce uniwersalnej blokuje stopkę w pozycji poziomej.

Jest to bardzo pomocne w sytuacji gdy rozpoczynamy szycie od samej krawędzi grubego materiału ②. Opuść igłę w punkt w którym chcesz rozpocząć szycie. Opuść stopkę przytrzymując czarny przycisk ①. Stopka jest blokowana w pozycji horyzontalnej. Przycisk jest odblokowywany automatycznie po przeszcyciu kilku ścięgu.

- ① Czarny przycisk
- ② Gruba tkanina





## Płytkę ściegowa

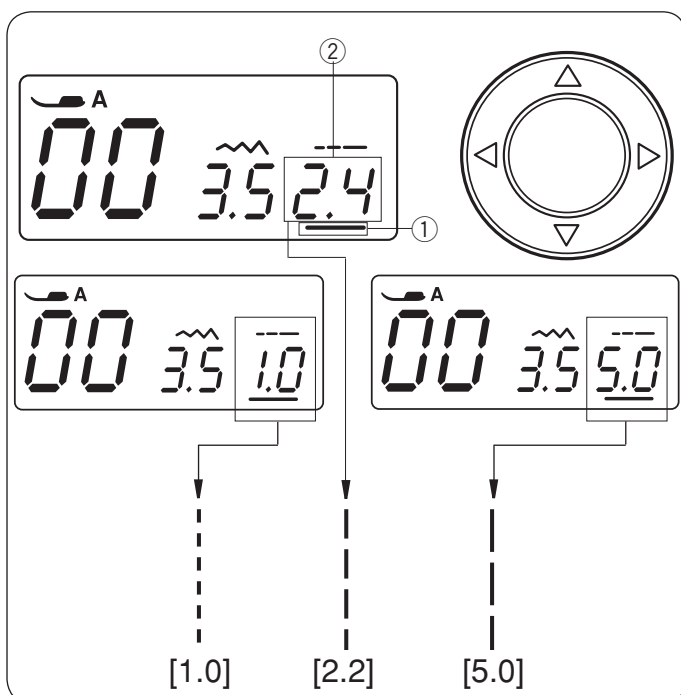
Linie pomocnicze na płytce ściegowej pomagają utrzymać równą odległość od krawędzi materiału. Liczba na płytce pokazuje odległość między igłą w centralnej pozycji ① a krawędzią materiału ②.

- ① Igła w centralnej pozycji
- ② Krawędź materiału

Liczba	10	20	30	40	50	1/2	5/8	3/4	1	1 1/2	2
Odległość (cm)	1.0	2.0	3.0	4.0	5.0	—	—	—	—	—	—
Odległość (cale)	—	—	—	—	—	1/2	5/8	3/4	1	1 1/2	2

Przednie linie pomocnicze ③ są oznaczone 1/4", 3/8" i 5/8" od centralnej pozycji igły ①.

- ③ Przednie linie pomocnicze



## • Dostosowywanie długości ściegu

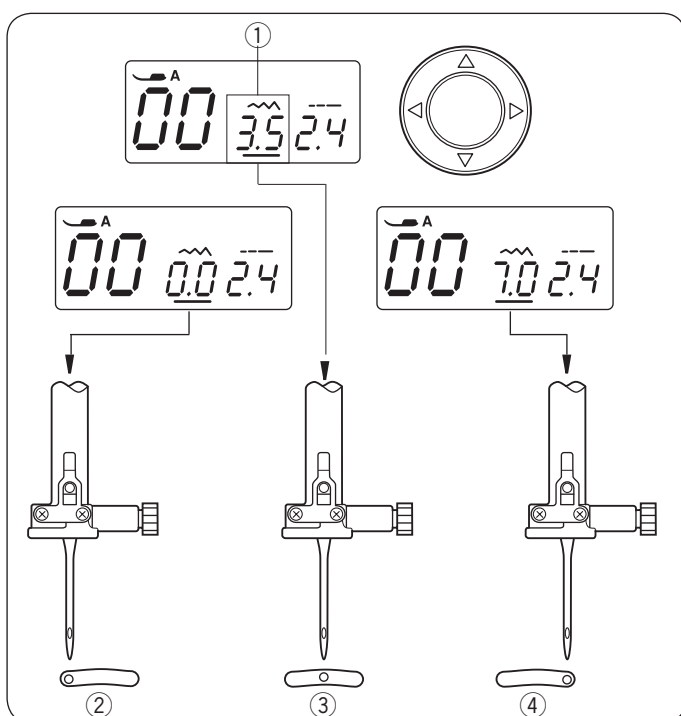
Naciśnij przyciski kursorów ◀ ▶ by przesunąć kursor ① pod wskaźnik długości ściegu "2.4" ② (wartość domyślna). Naciśnij ▾ by zmniejszyć wartość.

Naciśnij ▲ by zwiększyć długość ściegu. Długość ściegu może mieć wartość od 0.0 do 5.0.

- ① Kursor
- ② Długość ściegu (2.4)

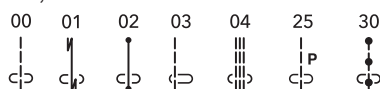
### Uwaga:

Ścieg wsteczny nie może być ustawiony na wartość większą niż 4.0.



## • Ustawienie pozycji igły przy ściegach prostych

Pozycje igły można regulować przy ściegach 00 - 04, oraz 30 - 32.

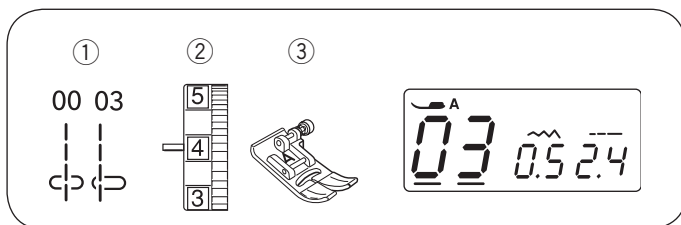


Wciśnij przycisk ◀▶ by ustawić kursor pod wartością szerokości "3.5" ① (domyślna wartość).

Naciśnij ▾ by przesunąć igłę w lewą stronę ②.

Naciśnij ▲ by przesunąć igłę w prawą stronę ④.

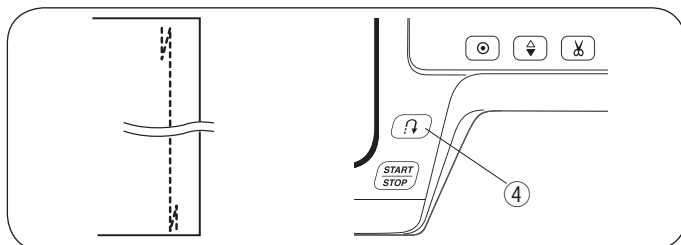
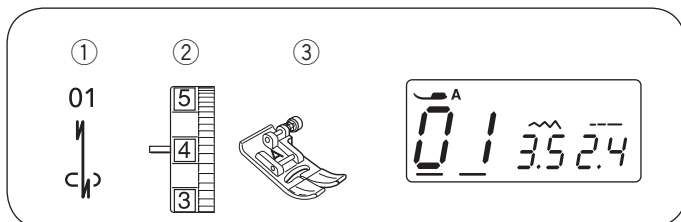
- ① Szerokość ściegu (3.5)
- ② Lewo (0.0)
- ③ Środek (3.5)
- ④ Prawo (7.0)



### Ścieg prosty

- ① Wzór ściegu: 00 lub 03
- ② Naprężenie nici: 2 do 6
- ③ Stopka: Uniwersalna A

Ścieg ten jest używany do szycia odzieży, wszywania zamków itp.



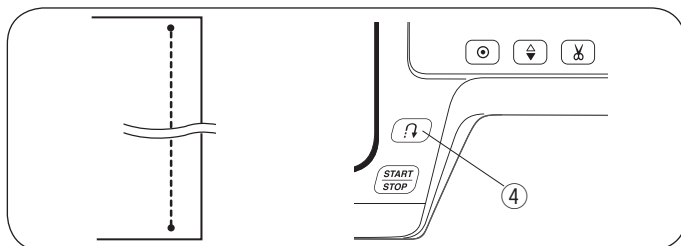
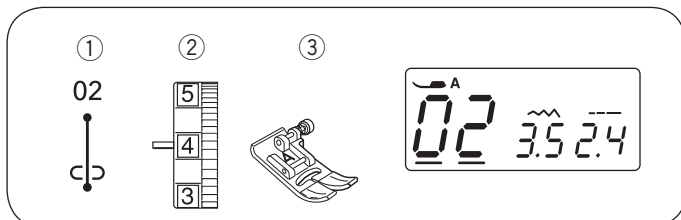
### Ścieg ze standardowym rygłem

- ① Wzór ściegu: 01
- ② Naprężenie nici: 2 do 6
- ③ Stopka: Uniwersalna A

Użyj tego programu by zabezpieczyć początek i koniec ściegu ściegiem wstecznym.

W momencie gdy dojdiesz do końca ściegu, naciśnij przycisk szycia wstecz raz ④. Maszyna wykona cztery ściegi wsteczne, kolejne cztery do przodu i zatrzyma się automatycznie.

- ④ Przycisk szycia wstecz



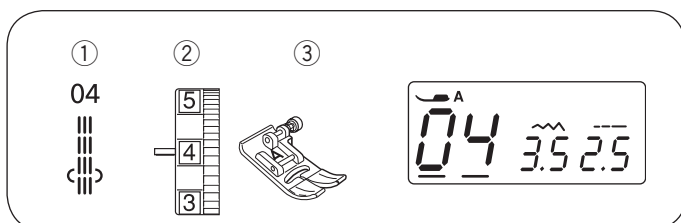
### Ścieg z rygłem automatycznym

- ① Wzór ściegu: 02
- ② Naprężenie nici: 2 do 6
- ③ Stopka: Uniwersalna A

Ten unikalny ścieg wykorzystywany jest do tego by w niewidoczny sposób zabezpieczyć ścieg przed pruciem. Rozpocznij szycie od krawędzi materiału. Maszyna zrobi kilka ściegów blokujących i rozpocznie szycie.

Gdy naciśniesz przycisk szycia wstecz ④ na końcu ściegu, maszyna wykona kilka ściegów blokujących w miejscu, po czym zatrzyma się automatycznie.

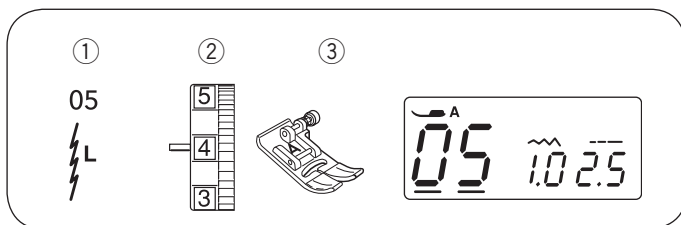
- ④ Przycisk szycia wstecz



### Ścieg potrójny elastyczny

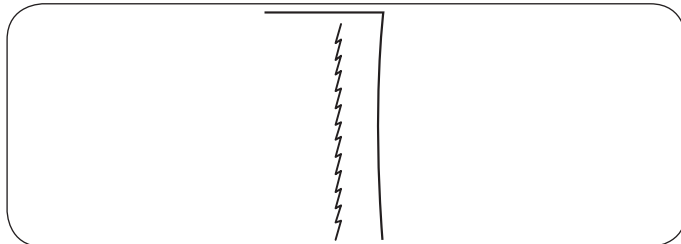
- ① Wzór ściegu: 04
- ② Naprężenie nici: 2 do 6
- ③ Stopka: Uniwersalna A

Ten mocny i trwały ścieg jest rekomendowany do szycia elastycznych materiałów. Użyj go by wzmocnić ścieg w kroku lub pod pachami. Ścieg ten świetnie się sprawdzi przy szyciu toreb i plecaków.

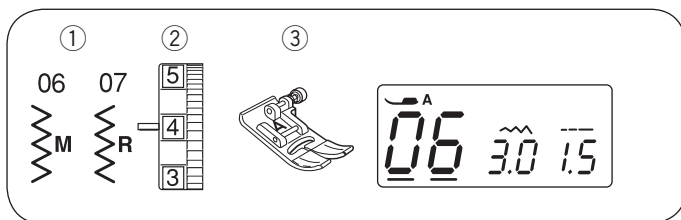


### Ścieg elastyczny

- |                    |               |
|--------------------|---------------|
| ① Wzór ściegu:     | 05            |
| ② Naprężenie nici: | 3 do 6        |
| ③ Stopka:          | Uniwersalna A |



Ten ścieg jest przeznaczony do szycia elastycznych tkanin i dzianin. Pozwala wyeliminować marszczenie się materiału przy jednoczesnym ułożeniu ściegu płasko na materiale.



## Zygzag

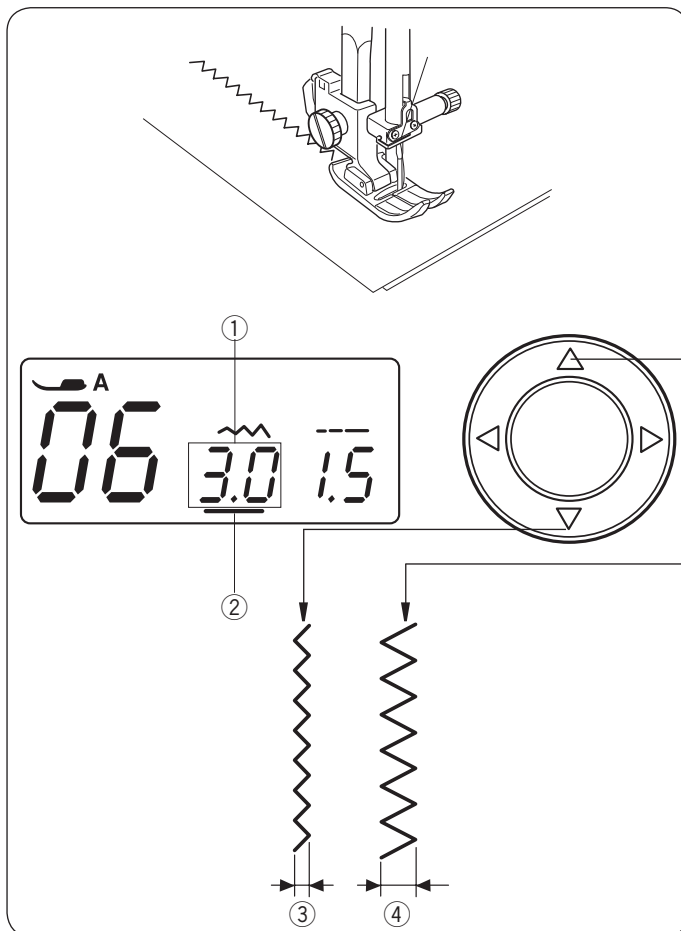
- ① Wzór ściegu: 06 lub 07
- ② Naprężenie nici: 2 do 6
- ③ Stopka dociskowa: Uniwersalna A

Zygzag jest najbardziej użytecznym i uniwersalnym ściegiem.

Jest on używany do obrzucania, cerowania, przyszywania aplikacji a także do ozdabiania.

### UWAGA:

Szyjąc dzianiny lub elastyczne tkaniny koniecznie użyj stabilizatora (flizeliny).



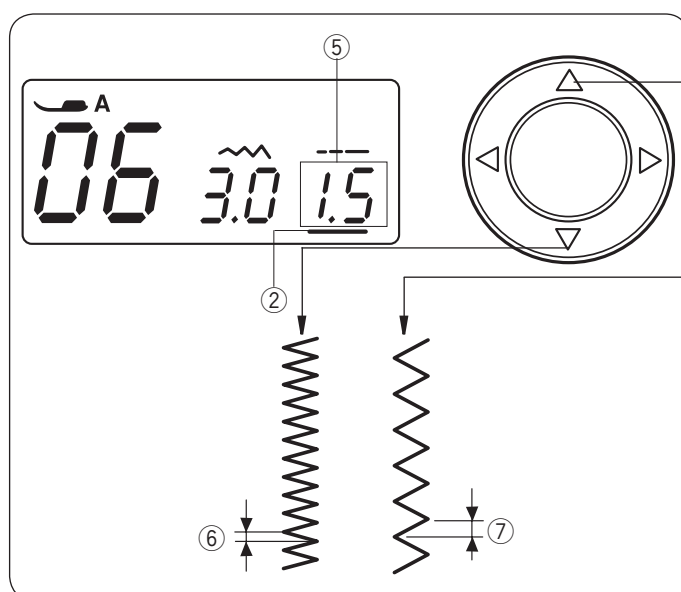
### • Dostosowywanie szerokości ściegu

Naciśnij przyciski nawigacyjne ◀ ▶ by ustawić kursor ② pod wartością "3.0" ① (domyślna wartość).

Naciśnij przycisk ▽ by zmniejszyć szerokość ściegu ③.

Naciśnij przycisk ▲ by zwiększyć szerokość ściegu ④.

Szerokość ściegu może być ustawiona od 0.0 do 7.0.



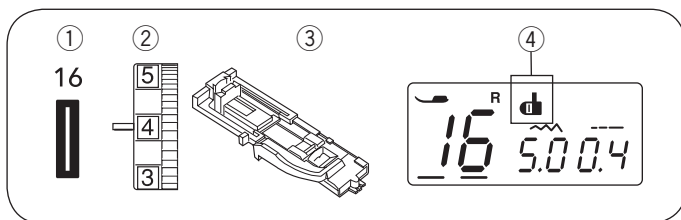
### • Dostosowywanie długości ściegu

Naciśnij przyciski nawigacyjne ◀ ▶ by ustawić kursor ② pod wartością "1.5" ⑤ (domyślna wartość).

Naciśnij przycisk ▽ by zmniejszyć długość ściegu ⑥.

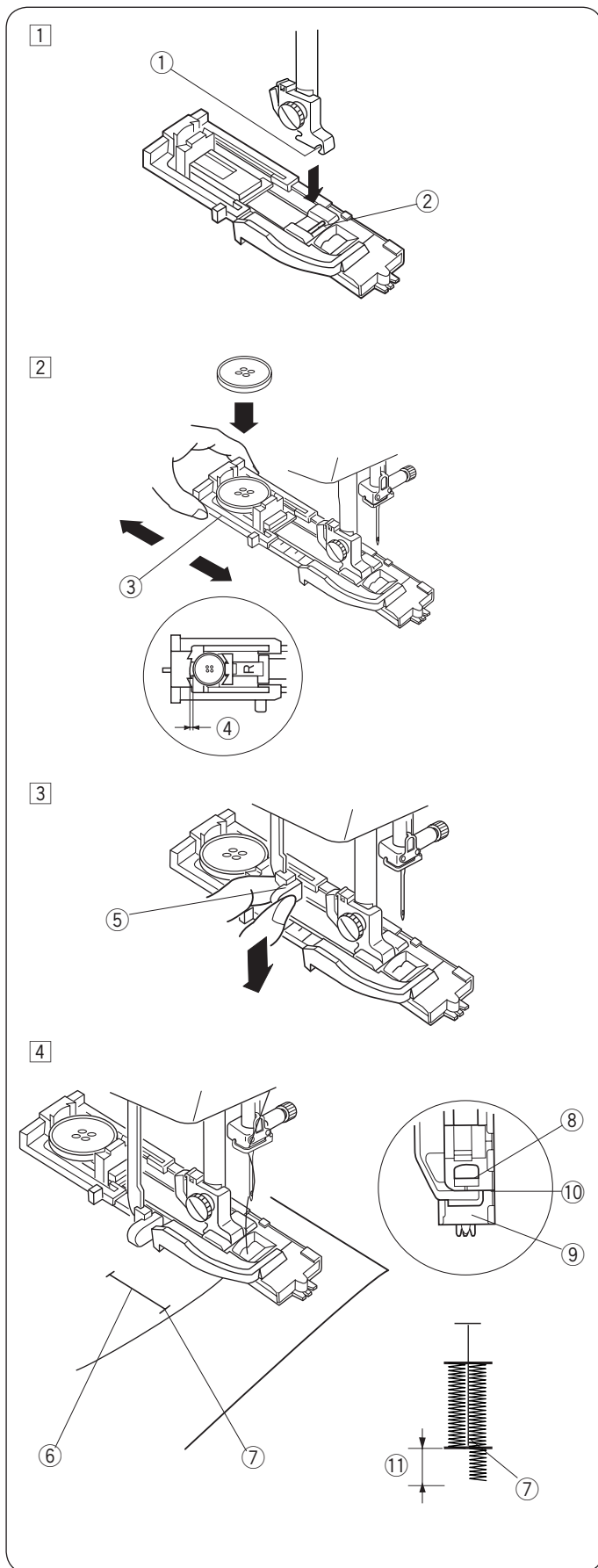
Naciśnij przycisk ▲ by zwiększyć długość ściegu ⑦.

Długość ściegu może być ustawiona od 0.2 do 5.0.



## Obszywanie dziurki

- ① Numer ściegu: 16
- ② Naprężenie: 1 do 4
- ③ Stopka dociskowa: Stopka do dziurek R
- ④ Znacznik dźwigni obszywania dziurek



### • Przygotowanie do szycia

- ① Za pomocą przycisku pozycjonowania igły unieś ją w najwyższą pozycję. Przymocuj odpowiednią stopkę dopasowując poprzeczkę ② do otworu ① w uchwycie stopki.

- ① Otwór
- ② Poprzeczka

- ② Pchnij uchwyt guzika ③ do tyłu, zamocuj guzik, a następnie domknij uchwyt, tak by unieruchomić guzik.

- ③ Uchwyt guzika

#### Uwaga:

W przypadku grubych guzików, wykonaj najpierw dziurkę testową. Jeśli guzik nie jest dopasowany do dziurki wydłuż ją rozsuwając uchwyt guzika w stopce.

- ④ Dodatkowe rozsuniecie

- ③ Pociągnij w dół dźwignie do obszywania dziurki ⑤.

- ⑤ Dźwignia obszywania dziurki

- ④ Podnieś stopkę i wprowadź górną nitkę w otwór stopce. Przeprowadź obie nitki w lewo. Wprowadź tkaninę pod stopkę, następnie opuść igłę by wbiła się w punkt początkowy ⑦.

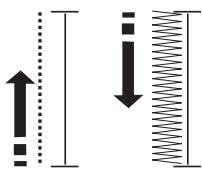
Opuść stopkę.

- ⑥ Znacznik dziurki
- ⑦ Punkt początkowy
- ⑧ Ruchoma część stopki
- ⑨ Ogranicznik
- ⑩ W tym miejscu nie powinno być otworu.
- ⑪ Różnica powstała w wyniku złego ustawienia stopki.

#### UWAGA:

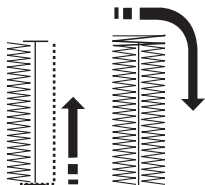
Upewnij się że nie ma przestrzeni ⑩ pomiędzy ruchomą częścią stopki a ogranicznikiem. W przeciwnym wypadku dziurka nie zostanie prawidłowo obszyta.

5



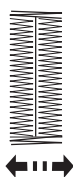
- 5] Rozpocznij szycie. Maszyna zacznie obszywać dziurkę. Maszyna najpierw obszywa lewą krawędź dziurki.

6

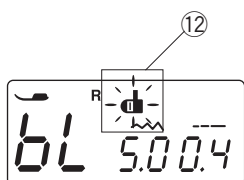


- 6] Następnie szyta będzie górna poprzeczka i prawa krawędź.

7



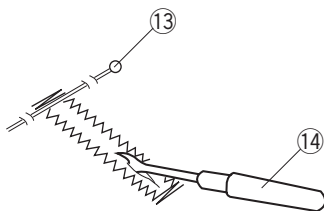
- 7] Po uszyciu dolnej poprzeczki, maszyna zatrzyma się z igłą w górze.



**UWAGA:**

Jeśli spróbujesz szyc bez opuszczenia dźwigni obszywania dziurki, na wyświetlaczu pojawi się znacznik ⑫. Opuść dźwignie obszywania dziurek i rozpocznij szycie od początku.

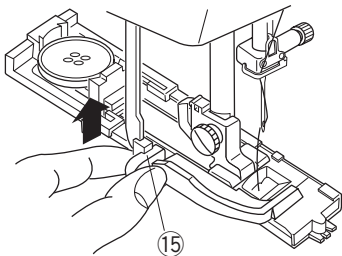
8



- 8] Wyjmij materiał i wbij szpilkę ⑬ w górną poprzeczkę obszytej dziurki. Użyj rozpruwacza by otworzyć dziurkę ⑭.

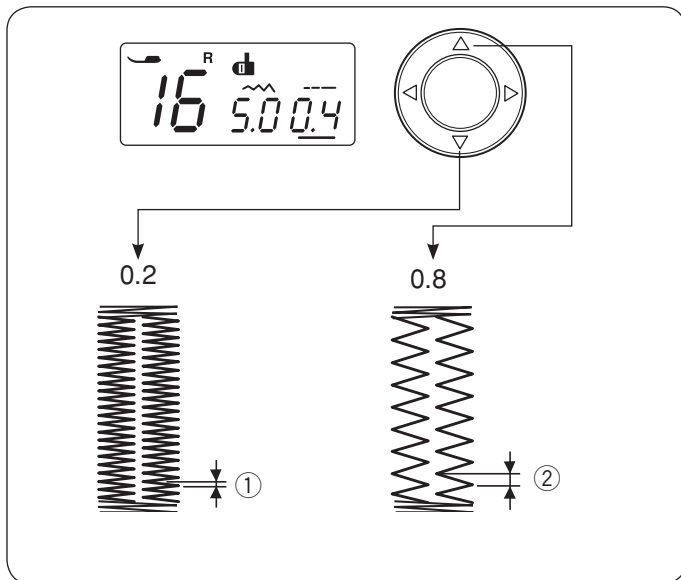
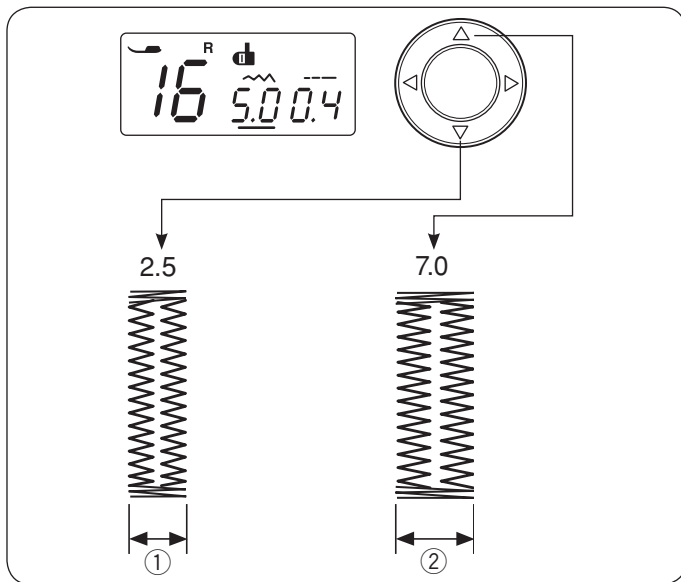
- ⑬ Szpilka
- ⑭ Rozpruwacz

9



- 9] Po skończonej pracy, podnieś dźwignie do obszywania dziurek ⑮ maksymalnie do góry.

- ⑮ Dźwignia do obszywania dziurek.



## Dostosowywanie szerokości i gęstości obszywanej dziurki.

### • Regulacja szerokości

Naciśnij przycisk ◀ ▶ by ustawić kursor pod wartością szerokości ściegu.

Naciśnij przycisk ▽ by zmniejszyć szerokość dziurki ①.

Naciśnij przycisk △ by zwiększyć szerokość dziurki ②.

Szerokość obszywanej dziurki może być ustawiona na wartość od 2.5 do 7.0 w zależności od rodzaju obszywanej dziurki.

Domyślne ustawienie to "5.0".

### • Regulacja gęstości

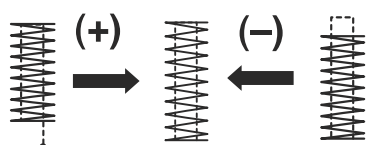
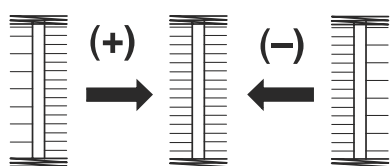
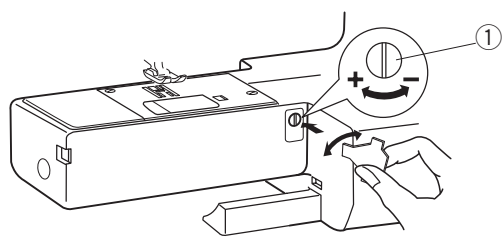
Naciśnij przycisk ◀ ▶ by ustawić kursor pod wartością długości (gęstości) ściegu.

Naciśnij przycisk ▽ by zwiększyć gęstość dziurki ①.

Naciśnij przycisk △ by zmniejszyć gęstość dziurki ②.

Gęstość obszywanej dziurki może być ustawiona na wartość od 0.2 do 0.8 w zależności od rodzaju obszywanej dziurki.

Domyślne ustawienie to "0.4".



## Regulacja zniekształconych ściegów

Wygląd ściegów ozdobnych i elastycznych może się różnić w zależności od parametrów szycia, takich jak prędkość, rodzaj materiału, liczba warstw, etc. Przed szyciem zawsze wykonaj test na materiale na którym planujesz szyc.

Jeśli ściegi są zniekształcone, możesz je wyregulować za pomocą regulatora transportu dolnego

① Regulator transportu dolnego

### • Ściegi elastyczne i ozdobne (przykładowo: ścieg <sup>32</sup>)

Jeśli ścieg jest zbyt zwarty, przekręć regulator w kierunku “+”.

Jeśli ściegi są zbyt rozciągnięte, przekręć regulator w kierunku “-”.

### • Regulacja obszywanej dziurki 21

Jeśli prawa strona jest zbyt zwarta, przekręć regulator w kierunku “+”.

Jeśli lewa strona jest zbyt zwarta przekręć regulator w kierunku “-”.

### • Regulacja ściegu mocującego (rygla)

Jeśli ściegi nie łączą się w pozycji początkowej, przekręć regulator w kierunku “+”.

Jeśli ściegi nie łączą się w pozycji końcowej, przekręć regulator w kierunku “-”.



## Część 5. Czyszczenie i konserwacja

### Czyszczenie chwytacza i transportera dolnego

#### ! Uwaga:

- Przed rozpoczęciem czyszczenia upewnij się, że maszyna jest odłączona od zasilania.
- Nie demontuj maszyny w sposób inny niż opisany w tej części instrukcji.

#### ! Uwaga:

Nie przechowuj maszyny w pomieszczeniach o wysokiej wilgotności, w pobliżu źródeł ciepła, w miejscach narażonych na bezpośrednie działanie promieni słonecznych.

#### Uwaga:

Obudowę możesz czyścić delikatną ściereczką oraz delikatnym mydłem.

Ustaw igłę w najwyższej pozycji, następnie odłącz maszynę od zasilania. Zdejmij igłę oraz stopkę. Zdejmij płytkę osłaniającą szpulkę i wyciągnij szpulkę. Wyczyść wnętrze z pyłu i kurzu. w tym celu możesz użyć odkurzacza.

- 1 Za pomocą dołączonego śrubokrętu ① odkręć śruby ② mocujące płytkę ściegową ③.

Następnie zdejmij płytkę ściegową ③.

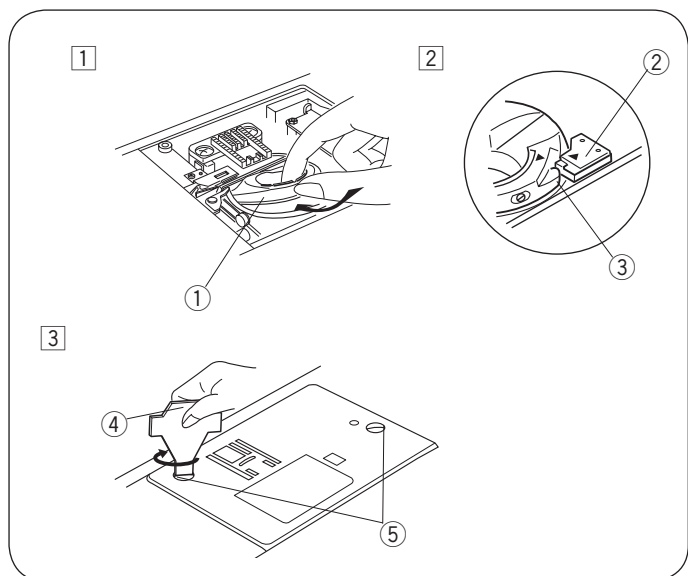
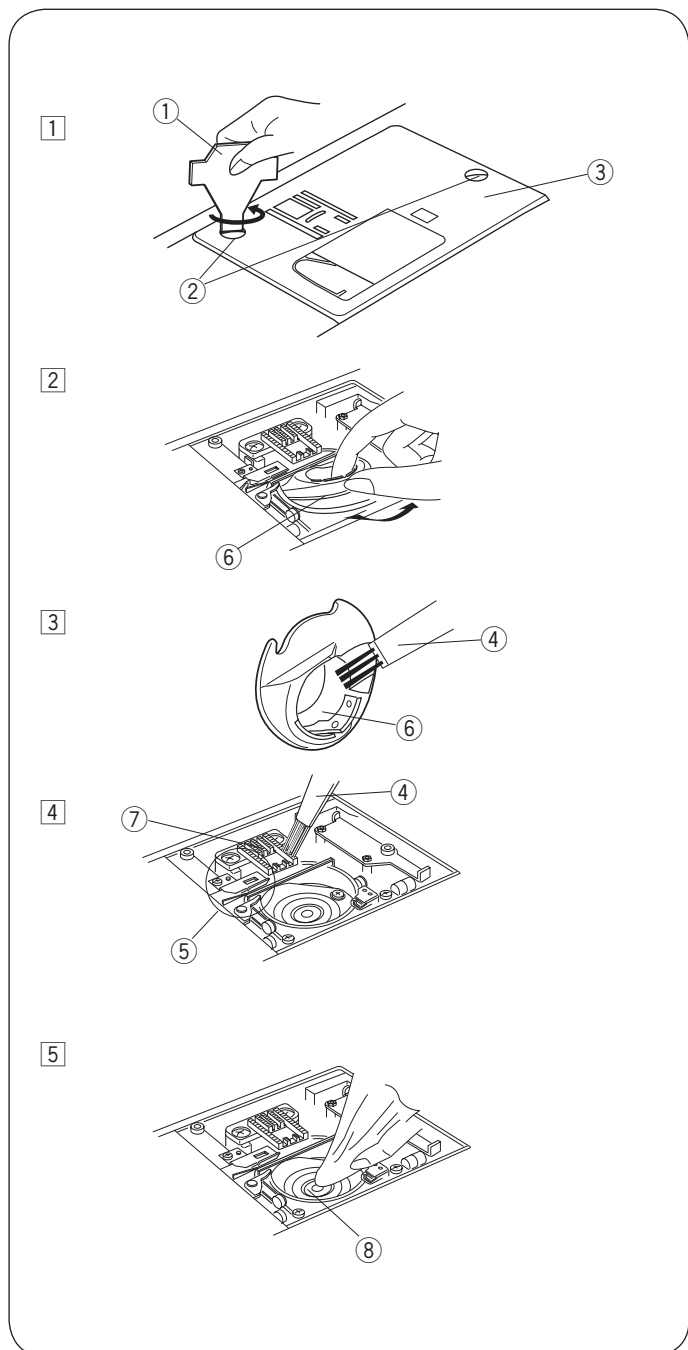
- 2 Unieś bębenek ⑥ i wyjmij go z chwytacza.
- 3 Wyczyść bębenek ⑥ z a pomocą pędzelka.
- 4 Wyczyść ząbki transportera ⑦, obcinacz nitki ⑤ i chwytacz ⑧.
- 5 Przetrzyj chwytacz suchą, delikatną ściereczką.

- ① Śrubokręt
- ② Śruby
- ③ Płytkę ściegową
- ④ Pędzelek
- ⑤ Mechanizm obcinania nitki
- ⑥ Bębenek
- ⑦ Ząbki transportera
- ⑧ Chwytacz





### Zakładanie bębna

- 1 Zamocuj bębenek ① tak by wybrzuszenie ③ na bębnie dopasowało się do stopera ②.
- 2 Zamocuj bębenek.
- 3 Przykręć śruby ⑤ i zamocuj płytkę ściegową. Po ukończeniu czyszczenia upewnij się, że igła i stopka dociskowa są zamocowane.

- ① Bębenek
- ② Stoper
- ③ Wybrzuszenie na bębnie
- ④ Śrubokręt
- ⑤ Śruby



## Komunikaty błędów

Komunikat	Przyczyna	Rozwiązanie
	<p>Maszyna nie może szyć z użyciem przycisku start/stop ponieważ jest podłączony rozrusznik nożny.</p>	<p>Odłącz rozrusznik nożny.</p>
	<p>Trzpień szpulownika jest przesunięty w prawo.</p>	<p>Przesuń trzpień szpulownika w lewo.</p>
	<p>Maszyna została uruchomiona zbyt szybko po tym jak zatrzymała się z powodu przeciążenia.</p>	<p>Poczekaj ok 15 sekund, następnie uruchom maszynę ponownie.</p>
	<p>Komunikat błędu z automatycznego obcinacza nitki spowodowany najprawdopodobniej mechanicznym zablokowaniem chwytacza lub obcinacza nici.</p>	<p>Sprawdź czy w chwytaczu nie znajduje się splątana nitka. Jeśli problem nie ustępuje, skontaktuj się z autoryzowanym serwisem.</p>

## Rozwiązywanie problemów

Problem	Przyczyna	Rozwiązanie
Zrywa się górna nitka.	<ol style="list-style-type: none"> <li>1. Nić górna jest źle nawleczone.</li> <li>2. Naprężenie nici górnej jest zbyt mocne.</li> <li>3. Igła jest krzywa lub tępą.</li> <li>4. Igła jest źle zamocowana.</li> <li>5. Przed rozpoczęciem szycia, nić dolna nie została poprawnie założona lub nić górna nie została prawidłowo przełożona pod stopką.</li> <li>6. Nie wyciągnięto materiału po skończonym szyciu.</li> <li>7. Nitka jest za gruba lub zbyt cienka w stosunku do igły.</li> </ol>	<p>Strona 15, 16 Strona 19, 20 Strona 11 Strona 11 Strona 17</p> <p>Strona 21 Strona 11</p>
Zrywa się nitka bębnekowa.	<ol style="list-style-type: none"> <li>1. Nić spodnie nie jest prawidłowo włożona w bębenku.</li> <li>2. Bębenek jest zabrudzony.</li> <li>3. Szpulka jest uszkodzona i nie obraca się płynnie.</li> <li>4. Nić jest źle nawinięta na szpulkę.</li> </ol>	<p>Strona 14 Strona 48 Zmień szpulkę. Strona 13</p>
Igła się łamie.	<ol style="list-style-type: none"> <li>1. Igła jest nieprawidłowo włożona.</li> <li>2. Śruba mocująca igłę jest poluzowana.</li> <li>3. Igła jest krzywa lub tępą.</li> <li>4. Użyta igła jest zbyt cienka do szycia materiału.</li> <li>5. Zastosowano nieodpowiednią stopkę.</li> </ol>	<p>Strona 11 Strona 11 Strona 11 Strona 11 Zmień stopkę na odpowiednią</p>
Przepuszcza ścięgi.	<ol style="list-style-type: none"> <li>1. Igła jest krzywa lub tępą.</li> <li>2. Igła lub/i nić jest nieprawidłowo dobrana w stosunku do szycia materiału.</li> <li>3. Użyto zwykłej igły do szycia stretchu, dzianiny lub bardzo cienkiego materiału.</li> <li>4. Nić górna jest źle nawleczone.</li> <li>5. Użyto igły złej jakości.</li> </ol>	<p>Strona 11 Strona 11</p> <p>Strona 11</p> <p>Strona 15, 16 Zmień igłę.</p>
Ścieg marszczy materiał	<ol style="list-style-type: none"> <li>1. Naprężenie nici jest zbyt wysokie.</li> <li>2. Nić górna jest źle nawleczone.</li> <li>3. Igła jest zbyt gruba w stosunku do szycia materiału.</li> <li>4. Długość ścięgu jest zbyt duża do szycia materiału.</li> </ol>	<p>Strona 19, 20 Strona 15, 16 Strona 11 Ustaw krótszy ściąg.</p>
Materiał nie jest podawany płynnie.	<ol style="list-style-type: none"> <li>1. Zębki transportera są zabrudzone</li> <li>2. Ściąg jest zbyt krótki.</li> <li>3. Sprawdź czy transport zębkowy jest włączony.</li> </ol>	<p>Strona 30 Ustaw dłuższy ściąg. Strona 10</p>
Maszyna pętelkuje	<ol style="list-style-type: none"> <li>1. Naprężenie nici górnej jest zbyt małe.</li> <li>2. Igła jest zbyt gruba lub zbyt cienka w stosunku do użytej nici.</li> </ol>	<p>Strona 19, 20 Strona 11</p>
Maszyna nie pracuje	<ol style="list-style-type: none"> <li>1. Maszyna nie jest podłączona do prądu.</li> <li>2. Nić zaplątała się w chwytaczu</li> <li>3. Trzpień szpulownika jest ustawiony w pozycji do szpulowania.</li> </ol>	<p>Strona 4 Strona 30 Strona 13</p>
Dziurka jest źle obszywana.	<ol style="list-style-type: none"> <li>1. Gęstość ścięgu jest nieodpowiednio dobrana do szycia materiału.</li> <li>2. Nie użyto stabilizatora (np. flizeliny) szyjąc na elastycznym materiale.</li> </ol>	<p>Strona 28 Użyj stabilizatora.</p>
Maszyna głośno pracuje	<ol style="list-style-type: none"> <li>1. Nić zaplątała się w chwytaczu.</li> <li>2. Strzępki materiału utkwily w ząbkach transportera..</li> </ol>	<p>Strona 30 Strona 30</p>

